

# Het gemeentelijk industriebeleid in de provincie Utrecht in de periode 1945-1963



Begeleider: Dr. E. Nijhof

H.J.J. Gitz

MA thesis

Mei- Juni 2015

## Inhoudsopgave

1. Wederopbouw, herstel en groei.....	4
2. Breuk of continuïteit in overheidsbeleid vóór en na de Tweede Wereldoorlog?.....	7
3. Industrialisatie in Nederland vóór de Tweede Wereldoorlog.....	9
4. De invloed van de overheid na 1945 in politiek, economisch en sociaal opzicht.....	13
5. De Marshallhulp: charitas, politiek of economie als drijfveer?.....	15
6. Industriepolitiek op landelijk, provinciaal en gemeentelijk niveau in de periode 1945-1963.....	24
7. Amersfoort en de lokale benadering van de industriepolitiek in de periode 1945-1963..	32
8. Veenendaal en de lokale benadering van de industriepolitiek in de periode 1945-1963..	37
9. Conclusie.....	45
10. Literatuurlijst.....	49
Bijlage I.....	52
Bijlage II.....	65

## Afbeeldingen

*Afbeelding voorblad*: Tekening van de Wascholinefabriek in het Amersfoortse Eemkwartier door Rein Nijhof uit 1952, uit: Ingrid Jacobs (eindred.), *'Bruit van d'Eem'*, *Geschiedenis van Amersfoort deel II* (Utrecht 2009), 594.

*Afbeelding 1*: Popeye Beel, uit: Pien van der Hoeven, *Hoed af voor Marshall. De Marshall-hulp aan Nederland en de oprichting van de Nederlandse Participatie Maatschappij (NPM Capital) 1948-1998* (Amsterdam 1998), 45.

*Afbeelding 2*: Bevrijdingsschip 1948, uit: Pien van der Hoeven, *Hoed af voor Marshall. De Marshall-hulp aan Nederland en de oprichting van de Nederlandse Participatie Maatschappij (NPM Capital) 1948-1998* (Amsterdam 1998), 103.

*Afbeelding 3*: Gebouw van de Herstelbank in 1955, uit: Maatschappij tot financiering van het Nationaal Herstel N.V., *Verslag over het boekjaar 1955* (Den Haag 1955), vi.

*Afbeelding 4*: Grafiek op basis van: Grafiek Aantal woningzoekenden versus beschikbare woningen 1955, uit: Maatschappij tot financiering van het Nationaal Herstel N.V., *Verslag over het boekjaar 1955* (Den Haag 1955), 13.

*Afbeelding 5*: Inventarisatie van subregio's van industrieel erfgoed in de provincie Utrecht, uit: Kees Volkers, *20 vensters op industrieel erfgoed in de provincie Utrecht. Een cultuurhistorische verkenning*, tweede druk (Utrecht 2009), 14.

*Afbeelding 6*: Ligging industrieterreinen Eemkwartier en Isselt, Amersfoort, uit: Gemeente Amersfoort, *Bestemmingsplan Bedrijventerreinen E.o. En Snelwegen, Ontwerp, Februari 2013*, 15.

*Afbeelding 7*: Kernplan 1949, Amersfoort met nieuwe wijken buiten het oude centrum, uit: Ingrid Jacobs (eindred.), *'Bruit van d'Eem'*, *Geschiedenis van Amersfoort deel II* (Utrecht 2009), 674.

*Afbeelding 8*: Bevolkingsgroei in Veenendaal, uit: Maarten Hogenstijn en Daniël van Middelkoop, *'Zo werkt dat hier niet'. Gevestigden en buitenstaanders in nieuwe sociale en ruimtelijke kaders* (Delft 2008), 210.

*Afbeelding 9*: De Scheepjeswolfabriek stond letterlijk in het centrum van Veenendaal. Rechts op de foto is de Hollandia textielfabriek van Van Leeuwen te zien. Luchtfoto uit 1973, uit A.C.van Grootheest en R. Bisschop (red.), *Geschiedenis van Veenendaal* (Veenendaal 2000), 228.

*Afbeelding 10*: Veenendaal heeft zich aanzienlijk ontwikkeld. Links Achterkerk in de jaren 1920 en rechts op dezelfde plaats in 2005, uit Gemeentecollectie Veenendaal.

## 1. Wederopbouw, herstel en groei

Direct na de Tweede Wereldoorlog maakte Nederland in economische zin niet gelijk een stormachtige ontwikkeling door. Die kwam pas echt vanaf 1947 op gang door de strenge regie van de centrale overheid en in 1948 door de steun van de Marshallhulp die het mogelijk maakte het tekort op de betalingsbalans te dichten.<sup>1</sup> In de periode 1947-1952 werd de Nederlandse economie met meer dan een miljard dollar (huidige equivalente waarde meer dan 22 miljard dollar) aangejaagd.<sup>2</sup> Dit bedrag bestond voornamelijk uit schenkingen. Importen in dollars werden betaald in guldens die gestort werden in een tegenwaardefonds. Dat fonds werd op zijn beurt gebruikt om investeringen te doen in infrastructuur, havenontwikkeling en ondersteuning aan bedrijven.<sup>3</sup>

Het bleef echter niet bij geld en goederen. Via studiereizen konden de Nederlanders kennis nemen van de stand der techniek in de Verenigde Staten (VS) en met technische assistentie kon die kennis ook in de praktijk gebracht worden. Import van Amerikaanse goederen maakte dat mogelijk.<sup>4</sup> In Nederland, maar ook in andere landen in Europa die Marshallhulp ontvingen, was niet iedereen daar gelukkig mee en zag hoe hun samenleving veramerikaniseerde en hoe de afhankelijkheid van de VS toenam.<sup>5</sup> Verder bleek uit latere onderzoeken dat vele landen in West-Europa ook zonder de Marshallhulp, zij het met enige vertraging, eenzelfde ontwikkelingsniveau hadden kunnen bereiken.<sup>6</sup>

Het eerste kabinet Schermerhorn–Drees (1945-1946) had twee kenmerken. Het ene kenmerk was de nadruk die dit kabinet legde op het *demand management* volgens de theorie van Keynes ten aanzien van de vraagzijde in het economisch proces, het ander kenmerk was het plansocialisme uit het traditioneel socialistisch denken dat gericht was op beheersing van

---

<sup>1</sup> Jan Luiten van Zanden, *The economic history of the Netherlands, 1914-1995: a small open economy in the 'long' twentieth century* (Londen 1998), 123-128.

<sup>2</sup> Pierre van der Eng, *De Marshall-hulp. Een perspectief voor Nederland-1947-1953* (Houten 1987), 26; Pien van der Hoeven, *Hoed af voor Marshall. De Marshall-hulp aan Nederland en de oprichting van de Nederlandse Participatie Maatschappij (NPM Capital) 1948-1998* (Amsterdam 1998), 9.

<sup>3</sup> Van der Hoeven, *Hoed af voor Marshall*, 10-11.

<sup>4</sup> Frank Inklaar, *Van Amerika geleerd. Marshall-hulp en kennisimport in Nederland* (Den Haag 1997).

<sup>5</sup> Friso Wielinga, *Nederland in de twintigste eeuw*, tweede druk (Amsterdam 2010), 215-217; Kees Schuyt en Ed Taverne, *1950: welvaart in zwart-wit* (Den Haag 2000), 34-36.

<sup>6</sup> Van der Eng, *De Marshall-hulp*, 169.

de productie.<sup>7</sup> Dat leidde in de praktijk tot een centrale aansturing die zich ook in sociaal opzicht uitstrekte tot het veranderen van de mentaliteit van de Nederlandse bevolking. De mensen moesten ‘industrierijp’ gemaakt worden en bevrijd van de traditionele patriarchale structuren zoals die vooral in de families buiten de steden voorkwamen. Het kerngezin, bestaande uit één generatie (vader, moeder en kinderen), moest de spil van de samenleving worden. Vader werkte in de industrie en moeder nam de gezinstaken op zich. Dat moest leiden tot een harmonieuze verhouding tussen maatschappij en gezin.<sup>8</sup> Met een streng geleide loon- en prijspolitiek, waarvan zowel werkgevers als vakbonden, verenigd in de Stichting van de Arbeid, de noodzaak inzagen, werden de lonen van de werknemers en de prijzen van de nationale productie op een niveau gehouden dat de concurrentie met het buitenland kon worden aangegaan.<sup>9</sup>

Onder het kabinet Beel (1946-1948) werd de katholiek Huijsmans minister van economische zaken. Het plansocialisme van zijn voorganger Vos werd snel verlaten. Zijn beleid ging een liberale richting op en de politiek van herstel ging over in een politiek van groei. Die verandering trad al in 1947 op.<sup>10</sup> Hierin werd de centrale planning vervangen door een indicatieve planning waarin ruimte was voor regionaal beleid.<sup>11</sup>

Onder het kabinet Drees-Van Schaik (1948-1951) bracht Van den Brink als opvolgend minister van economische zaken de Eerste Industrialisatienota uit die in feite een neerslag van de veranderingen vormde die Huijsmans in 1947 had ingezet. Alleen ‘verkocht’ Van den Brink zijn beleid beter.<sup>12</sup>

---

<sup>7</sup> Herman de Liagre Böhl e.a., *Nederland industrialiseert! Politieke en ideologische strijd rondom het naoorlogse industrialisatiebeleid 1945-1955* (Nijmegen 1981), 229.

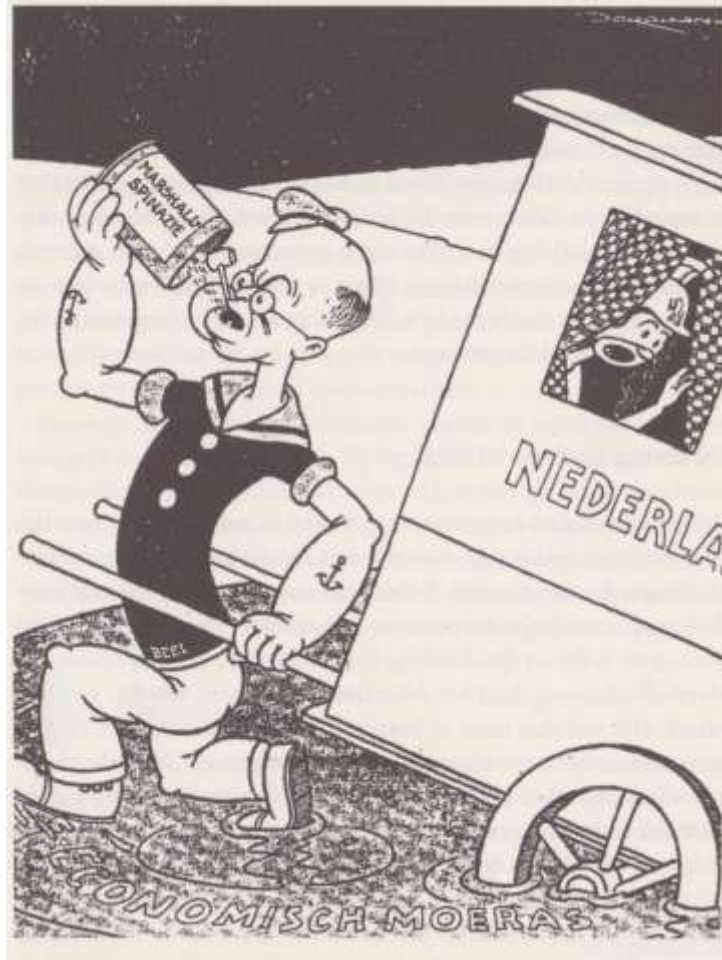
<sup>8</sup> *Ibidem*, 241-242.

<sup>9</sup> G. Brouwers, ‘Tien jaar economische politiek’ in: *Tien jaar economisch leven in Nederland. Herstelbank 1945-1955* (Den Haag 1955), 83-84 Van Zanden, *The economic history of the Netherlands, 1914-1995: a small open economy in the ‘long’ twentieth century*, 79-83; Kees Schuyt en Ed Taverne, *1950: welvaart in zwart-wit* (Den Haag 2000), 93.

<sup>10</sup> De Liagre Böhl e.a., *Nederland industrialiseert!*, 231.

<sup>11</sup> Schuyt en Taverne, *1950: welvaart in zwart-wit*, 97-98.

<sup>12</sup> De Liagre Böhl e.a., *Nederland industrialiseert!*, 231-232.



Afbeelding 1: Met behulp van de Marshall-spinazie trekt Popeye Beel Nederland uit het economisch moeras (De Groene Amsterdammer, 10 april 1948)

De Nederlandse regering bracht ondertussen in de periode 1948-1963 in totaal acht industrialisatienota's uit, waarin langzamerhand de teneur van de voorgestelde maatregelen van sterk dirigistisch naar flankerend beleid ging dat ontwikkeling moest faciliteren.<sup>13</sup>

Door middel van bronnenonderzoek in de diverse archieven waar de gemeentelijke archieven in de provincie Utrecht zijn ondergebracht, is onderzocht in hoeverre gemeenten zelf in de periode 1945-1960 hun industrialisatiebeleid bepaalden of van rijkswege werden gestuurd een bepaald beleid te volgen. Ook ontkomen we er niet aan ook de periode vóór de Tweede Wereldoorlog op industriegebied te bespreken, omdat deze oorlog in de provincie Utrecht wel van invloed was, maar de meeste bedrijven die in de naoorlogse periode een grote groei doormaakten, ontstaan waren in de eerste helft van de twintigste eeuw. Om de onderzoeksvraag in te kaderen zijn twee gemeenten gekozen, Amersfoort en Veenendaal, die

<sup>13</sup> Paul Erik de Hen, *Actieve en re-actieve industriepolitiek in Nederland: de overheid en de ontwikkeling van de Nederlandse industrie in de jaren dertig en tussen 1945 en 1950* (Amsterdam 1980), 287-290.

in vergelijkend perspectief worden beschouwd en die hun eigen specifieke industriële ontwikkeling in de periode 1945-1963 hebben gekend. Hierbij speelden niet alleen de politiek, maar ook de sociale en religieuze achtergrond van de bestuurders een belangrijke rol, omdat de verzuiling ook in de naoorlogse maatschappij overheerste.<sup>14</sup>

## 2. Breuk of continuïteit in overheidsbeleid vóór en na de Tweede Wereldoorlog?

Een duidelijke breuk in het overheidsbeleid was te vinden in de buitenlandse politiek. De vooroorlogse neutraliteitspolitiek werd losgelaten. Nederland werd lid van de NAVO en het verlies van Indonesië in 1949 zorgde ervoor dat Nederland als natie een kleinere plaats in de internationale orde kreeg. Het Europese integratiebeleid werd actief ondersteund.<sup>15</sup> Een andere breuk met het verleden, op sociaaleconomisch terrein, was de intensieve industrialisatiepolitiek op centraal niveau, maar gericht op regionale spreiding.<sup>16</sup> Er was echter al voor de oorlog sprake van een industriepolitiek, maar niet zo intensief als erna, dus de breuk zou vooral de intensiteit en omvang van het proces zijn.<sup>17</sup> Hierbij stond het scheppen van een industrieel klimaat centraal. In september 1948 verwoordde Korteweg, directeur van het directoraat Industriële Ontwikkeling, in zijn nota 'Grondslagen van de Industrialisatiepolitiek', de voorloper van de Eerste Industrialisatienota, wat volgens hem onder 'industrieel klimaat' moest worden verstaan. Hij onderscheidde vanuit de overheid twee soorten industrialisatiepolitiek. De middellijke soort had tot doel de voorwaarden waaronder een ondernemer activiteiten wilde ontplooien, zo gunstig mogelijk te maken. Een gunstig industrieel klimaat moest geschapen worden door een beleid te voeren ten gunste van handel, onderwijs, belastingsysteem en sociale wetgeving. De rechtstreekse industrialisatiepolitiek zou zich direct op de industrialisatie richten door het oprichten van staatsbedrijven en industriebanken, maar ook door rechtstreekse steun aan nieuwe bedrijven en de inzet van wettelijke middelen om de industrie te faciliteren. Korteweg vond dat de Nederlandse

---

<sup>14</sup> Addy Schuurman, 'Politiek en bestuur' in: Ingrid Jacobs (eindred.), 'Bruit van d'Eem, Geschiedenis van Amersfoort deel II (Utrecht 2009), 623-687; G.Veenhof, 'Burgerij in beweging. Politiek-bestuurlijke ontwikkeling na 1945', in: A.C. van Grootheest en R. Bisschop (red.), *Geschiedenis van Veenendaal* deel 1 (Veenendaal 2000), 112-124.

<sup>15</sup> Righart, *De eindeloze jaren zestig. Geschiedenis van een generatieconflict*, 36.

<sup>16</sup> Righart, *De eindeloze jaren zestig*, 36; Schuyt en Taverne, *1950: welvaart in zwart-wit*, 90-93.

<sup>17</sup> Righart, *De eindeloze jaren zestig*, 36.

overheid ten aanzien van de voorwaarden voor het scheppen van een industrieel klimaat nog een hele taak te doen had, zeker waar het ging om de ondernemerslust te activeren.<sup>18</sup>

Een meer wetenschappelijke benadering is te vinden in de zes studiën over industrieel klimaat van de Groningse socioloog Bouman. Hij definieert industrieel klimaat als een complex van factoren, dat binnen een sociale structuur bevorderlijk is voor opkomst, behoud of uitbreiding van industrie. Hij onderscheidt een vijftal niveaus die de industrie bevorderen, maar op een ingewikkelde manier met elkaar samenhangen. Daarom wordt onderzoek naar industrialisatie vaak beperkt tot de bovenste twee niveaus: infrastructuur, analyse van statistische gegevens, en vormen van organisatie zoals technisch-economisch instituten. Toch blijkt dat het succesvol industrialiseren veelal bepaald wordt door de diepere niveaus: het groepsverband, de natuurlijke aanleg, geloof, levensstijl en politieke gezindheid. Bouman geeft daarom het advies een structurele analyse te maken van de onderling afhankelijke sociale processen, waarbij de historische achtergrond wordt onderzocht en een vergelijkend sociologische onderzoek onderdeel van de analyse uitmaakt in gebieden met een gunstig industrieel klimaat die in hun sociale structuur en hun culturele achtergrond zowel overeenkomsten als verschillen vertonen. Ook mislukte pogingen tot industrievestiging zijn informatief.<sup>19</sup> Voor de situatie in Amersfoort en Veenendaal over de periode 1945-1963 zullen de hier genoemde benaderingen aan de orde komen, voor zover die ingevuld kunnen worden uit de beschikbare literatuur en archiefstukken.

Dan is er nog sprake van een mentale breuk met de vooroorlogse maatschappij door een andere houding ten opzichte van modernisering en industrialisatie, hoewel daarover genuanceerd gedacht wordt. Zo voert Postuma aan dat door de slechte toestand waarin Nederland na de Tweede Wereldoorlog heeft verkeerd, de ontwikkelingen die tot stand zijn gekomen door bepaalde maatregelen en initiatieven, blijkbaar een grote psychologische weerklank hebben gevonden, wat een spontane activiteit tot gevolg heeft gehad. Deze spontane activiteit had een spanning in zich die leidde tot een grote groeikracht. De Nederlandse bevolking greep deze nieuwe ontplooiingskansen enthousiast aan.<sup>20</sup> Daar staat de mening van Schuyt en Taverne tegenover die juist onderstrepen dat er van een uitgesproken

---

<sup>18</sup> De Liagre Böhl e.a., *Nederland industrialiseert!*, 215-218.

<sup>19</sup> P.J. Bouman, *Industrieel klimaat. Zes studiën* (Assen 1961), 14-18.

<sup>20</sup> J.F. Postuma, 'Tien jaar herstelbank' in: *Tien jaar economisch leven in Nederland. Herstelbank 1945-1955* (Den Haag 1955), 18.

steun aan de Nederlandse welvaarts- en verzorgingsstaat door een uitgesproken nationaal elan geen sprake is geweest. Bevlogenheid was zelden aanwezig.<sup>21</sup>

### 3. Industrialisatie in Nederland vóór de Tweede Wereldoorlog

Het proces van industrialisatie kwam in Nederland ten opzichte van de buurlanden laat op gang. Dat was te wijten aan een veel minder gunstige uitgangssituatie om snel in te kunnen spelen op de industriële ontwikkelingen die buiten onze landsgrenzen voltrokken. Een verklaring hiervoor was dat de Nederlanders traditioneel sterk georiënteerd waren op handel en de daarmee samenhangende activiteiten als transport. Als er al iets werd ondernomen, gebeurde dat op initiatief van de overheid. Een andere verklaring zoekt de oorzaak in het ontbreken van grondstoffen als ijzer en, althans toen, steenkool. Deze grondstoffen moesten tegen hogere kosten geïmporteerd worden dan de concurrentie in de buurlanden. Verder lag het loonpeil in Nederland hoger dan in bijvoorbeeld België. Een belangrijk element was ook het ontbreken van ervaren vaklieden die daarom uit Duitsland en België werden gehaald.<sup>22</sup> Toch kent Nederland aan het begin van de twintigste eeuw een aantal industriële pioniers als Philips, Koninklijke Olie en Koninklijke Zout. In de loop van deze eeuw stonden deze bedrijven aan de basis van grote concerns die op wereldschaal actief werden.<sup>23</sup>

De Nederlandse economie deed het in begin van de jaren 1920 niet slecht en die situatie zette zich gedurende de eerste jaren van de Grote Depressie (1929-1939) voort. Nederland bleef echter vasthouden tot september 1936 aan de goudstandaard, waardoor de Nederlandse economie ook in 1934 en 1935 slecht bleef presteren. Dat langdurig vasthouden aan de goudstandaard leidde tot een uiterst sterke gulden en zorgde in de periode 1931-1936 voor een scherpe daling van de export. Verder verslechterde de economie met steeds meer werkloosheid tot gevolg, versterkt door een relatief sterke groei van het aantal arbeidskrachten. Ook zorgde een reeks maatregelen om de deflatie tegen te gaan die gericht waren op het omlaag brengen van lonen en prijzen, ervoor, dat de toch al slechte economie nog slechter functioneerde.<sup>24</sup>

---

<sup>21</sup> Schuyt en Taverne, *1950: welvaart in zwart-wit*, 90-97.

<sup>22</sup> O.A.L.C. Atzema en E. Wever, *De Nederlandse Industrie. Vernieuwing, verwevenheid en spreiding* (Assen 1999), 16-18.

<sup>23</sup> *Ibidem*, 18-20.

<sup>24</sup> Van Zanden, *The economic history of the Netherlands, 1914-1995: a small open economy in the 'long' twentieth century*, 106-111.

Deze reeks maatregelen was het resultaat van overheidsingrijpen via vele commissies en instanties die in de periode 1920-1940 in het leven werden geroepen.<sup>25</sup> Dit actief ingrijpen werd meer gezien als een noodzaak door de verslechtering van de economie en de maatschappelijke ontwikkelingen zoals een groeiende werkloosheid dan dat de overheid zich met het bedrijfsleven wilde bemoeien.<sup>26</sup> Zeker in de jaren 1920 heerste er onvrede over de gevoerde handels-en nijverheidspolitiek die erg versnipperd was.<sup>27</sup> In de contingenteringpolitiek, het beheersen van de invoerquota, koos de regering voor de industrie. Nationale kartels werden gevormd of versterkt met medewerking of zelfs op aangeven van de overheid. Dit kartel bevorderend beleid moest een minimaal marktaandeel voor de nationale industrie verzekeren en ervoor zorgen dat de verhoudingen binnen de binnenlandse bedrijfstakken niet door al te scherpe onderlinge concurrentie werd verstoord.<sup>28</sup> De contingentering werkte wel voor massaproductie of productie in grote series. Stukproductie werd hiermee nauwelijks geholpen en werd al gauw door subsidies ondersteund. Elke verandering in prijs, naar boven of naar beneden, behoefde de goedkeuring van de regering.<sup>29</sup> Industrialisatie werd al in de jaren 1920 gezien als instrument om de werkloosheid te bestrijden. Werkverruiming in de industrie moest een toenemende beroepsbevolking aan inkomen helpen. Een Rijkscommissie Werkverruiming moest de regering op het gebied van werkgelegenheid van advies dienen en bijstand verlenen bij de uitvoering ervan. Deze commissie kon ook subsidie verlenen, maar alleen als de overheid het advies van deze commissie opvolgde. Bovendien waren de eisen die aan een subsidie gesteld werden, zo zwaar dat maar weinig aanvragen werden gehonoreerd. De regering vond bovendien dat overheidssteun tot een minimum moest worden beperkt.<sup>30</sup>

Pogingen om een industriebank op te richten die zou bestaan uit vertegenwoordigers van overheid, particuliere banken en industriële ondernemers om de steeds slechter wordende economie van kapitaal te voorzien, werden door de regering met steeds andere argumenten

---

<sup>25</sup> De Hen, *Actieve en re-actieve industriepolitiek in Nederland: de overheid en de ontwikkeling van de Nederlandse industrie in de jaren dertig en tussen 1945 en 1950*, 26.

<sup>26</sup> *Ibidem*, 22, 27-28.

<sup>27</sup> *Ibidem*, 60.

<sup>28</sup> *Ibidem*, 92.

<sup>29</sup> *Ibidem*, 99-100.

<sup>30</sup> *Ibidem*, 63-65.

tegenwerkt. Zo zou er te veel kapitaal nodig zijn en leiden tot wellicht niet levensvatbare industriële activiteiten. De stagnerende economie vergrootte de kans op mislukking aanzienlijk.<sup>31</sup> Wat op centraal niveau niet lukte, had in Limburg wel succes. Al vóór de crisis van de jaren 1930 hadden industriële ondernemers en lokale overheden in deze provincie het gevoel te worden achtergesteld door de Hollandse grote banken die er inmiddels in geslaagd waren het lokale bankwezen te verdringen. Gelissen, een chemisch ingenieur en Limburger van geboorte, maar ook bijzonder hoogleraar in de technische industrieleer in Tilburg, werd in 1930 tot provinciaal functionaris voor industrialisatieproblemen benoemd. Hij bracht de Limburgse problemen onder de aandacht van de landelijke dagbladen en pleitte voor de oprichting van een economisch-technologisch instituut om onderzoek te verrichten en op een gefundeerde wijze plannen en projecten uit te werken voor industrieën die succesvol in Limburg ontplooid zouden kunnen worden. Zo ontstond eind 1931 het Economisch-Technologisch Instituut Limburg (ETIL) met als aandeelhouders de provincie, de vier Kamers van Koophandel en vijftien grotere gemeenten. Het Provinciaal Waterbedrijf, de Staatsmijnen, de Oranje-Nassau Mijnen en enkele kleinere gemeenten zegden subsidies toe. Het ETIL kwam al snel met ambitieuze plannen waarvoor financiering nodig was. Die financiële steun werd gedacht van het Rijk te komen, via een industriebank.<sup>32</sup> Op centraal niveau leidde dat tot veel discussie over dit fenomeen, maar uiteindelijk kregen in juli 1934 alle provincies van de regering de regeling voor de oprichting van een provinciale industriebank toegestuurd. De activiteiten van deze banken zouden onder intensief toezicht van de Centrale Commissie van Toezicht op de Industriefinancieringsinstellingen staan. Overheidsdeelneming was verplicht. In april 1935 werd de NV Industriebank in Limburg opgericht.<sup>33</sup> De bank had tot taak te voorzien in de kredietbehoefte van lange en middellange termijn van middelgrote en kleine ondernemingen in de industrie. Deze bedrijven moesten geen toegang hebben tot de kapitaalmarkt.<sup>34</sup>

Andere provincies volgden het Limburgse voorbeeld met het opzetten van een economisch-technologisch instituut (ETI), maar tot een industriebank buiten Limburg kwam

---

<sup>31</sup> Postuma, 'Tien jaar herstelbank', 13.

<sup>32</sup> De Hen, *Actieve en re-actieve industriepolitiek in Nederland: de overheid en de ontwikkeling van de Nederlandse industrie in de jaren dertig en tussen 1945 en 1950*, 146-149.

<sup>33</sup> *Ibidem*, 157-158.

<sup>34</sup> Postuma, 'Tien jaar herstelbank', 14.

het niet.<sup>35</sup> Zo richtten in december 1935 de zeven Zuid-Hollandse en twee Zeeuwse Kamers van Koophandel de stichting Economisch-Technologisch Instituut in Zuid-Holland en Zeeland op dat in 1938 werd uitgebreid met de provincie Utrecht. De ETI's vielen onder het Centrale ETI (CETI) dat verantwoording was verschuldigd aan het Departement van Handel, Nijverheid en Scheepvaart (later weer Economische Zaken genoemd). In 1937 werd het CETI het Centraal Instituut voor Industrialisatie (CIVI).<sup>36</sup>

In 1936 werd de NV Maatschappij voor Industriefinanciering (MAVIF) officieel werd opgericht met 499 aandelen als staatsdeelneming en één aandeel voor de Limburgse Industriebank.<sup>37</sup> Doelstelling van deze maatschappij was het verstrekken van lange termijn-kredieten, het verlenen of bemiddelen van financiële steun aan bestaande of nieuwe ondernemingen in de industrie, als dit werkverruiming en behoud van werkgelegenheid in Nederland tot gevolg had. Verder behoorde kredietverlening aan en deelname in het kapitaal van erkende regionale industrie- en bedrijfsbanken tot het takenpakket. De uitvoering van steunmaatregelen van de regering aan de industrie moest via deze instelling lopen. De eis dat alleen projecten die zouden leiden tot werkverruiming en niet tot werkverplaatsing, voor financiering in aanmerking kwamen, had tot gevolg dat in wezen gezonde kredietvoorstellen werden afgewezen.<sup>38</sup> Na een aanvankelijk positieve ontvangst viel vooral de traagheid van het fonds op zodat van de beloofde werkgelegenheid voor tienduizenden weinig terecht kwam.<sup>39</sup>

Toen de oorlog uitbrak in 1940 was Nederland er nog steeds niet in geslaagd voor vraagstukken inzake industrialisatie en industriefinanciering een bevredigende oplossing te vinden. Zo was het MAVIF teveel verbonden met de doelstelling de werkloosheid te bestrijden en droeg daardoor weinig bij aan de oplossing van de problemen van de industrieën in dit land.<sup>40</sup> Bovendien was de MAVIF opgericht op een moment dat er geen tekort was aan

---

<sup>35</sup> De Hen, *Actieve en re-actieve industriepolitiek in Nederland: de overheid en de ontwikkeling van de Nederlandse industrie in de jaren dertig en tussen 1945 en 1950*, 158-160.

<sup>36</sup> M. van der Velden, 'Oprichting van het Economisch Technologisch Instituut voor Zuid-Holland te Rotterdam en de voorgeschiedenis', [rjb.x-cago.com/GARJB/1988/12/19881231/GARJB-19881231-304/story.pdf](http://rjb.x-cago.com/GARJB/1988/12/19881231/GARJB-19881231-304/story.pdf) (21 mei 2015)

<sup>37</sup> De Hen, *Actieve en re-actieve industriepolitiek in Nederland: de overheid en de ontwikkeling van de Nederlandse industrie in de jaren dertig en tussen 1945 en 1950*, 188.

<sup>38</sup> Postuma, 'Tien jaar herstelbank', 15.

<sup>39</sup> De Hen, *Actieve en re-actieve industriepolitiek in Nederland: de overheid en de ontwikkeling van de Nederlandse industrie in de jaren dertig en tussen 1945 en 1950*, 164-168.

<sup>40</sup> Postuma, 'Tien jaar herstelbank', 18.

kapitaal, maar aan beleggingsmogelijkheden.<sup>41</sup> Na de Tweede Wereldoorlog was de ontredde van de Nederlandse bevolking in sociaal en economisch opzicht groot, maar Nederland kwam dat te boven.<sup>42</sup>

#### 4. De invloed van de overheid na 1945 in politiek, economisch en sociaal opzicht.

De periode 1945-1963 kan verdeeld worden in een periode van wederopbouw en herstel (1945- 1950) en een periode van economische groei 1950-1963.<sup>43</sup> Het jaar 1963 is gekozen, omdat in dat jaar de laatste industrialisatienota verscheen en formeel de actieve industrialisatiepolitiek door de overheid werd beëindigd.<sup>44</sup> De centrale overheid voerde een strak sociaaleconomisch beleid om het land snel weer op te bouwen. Daarbij was de Marshallhulp een grote steun. Het zwaartepunt van het overheidsbeleid lag op de voedselvoorziening en het herstel van de oorlogsschade. Het gevoerde beleid was succesvol door de gerichte inspanningen tot industrialisatie en steun aan de export en vanaf de jaren 1950 begon een periode van economische vooruitgang. Extra steun gaf de overeenstemming tussen overheid en sociale partners over het voeren van een geleide loon- en prijspolitiek, omdat als gevolg van de sterke economische groei de welvaart voor de hele maatschappij toenam.<sup>45</sup> Er werd ook een begin gemaakt met de uitbreiding van de sociale zekerheid, onder andere door de invoering van de AOW in 1957. Verder was een belangrijke doel van het sociaaleconomisch beleid van de overheid om nieuwe arbeidsplaatsen te scheppen. Door de slechte ervaringen uit de jaren 1930 had het veilig stellen en uitbreiden van werkgelegenheid prioriteit, zowel bij de overheid als bij de sociale partners. De hierboven genoemde overeenstemming tussen overheid en sociale partners droeg ook bij aan de gunstige ontwikkeling van de werkgelegenheid. Toch overheerste in het begin van de jaren 1950 het pessimisme over de ontwikkeling van de werkgelegenheid, omdat de bevolking sterk toenam.

---

<sup>41</sup> De Hen, *Actieve en re-actieve industriepolitiek in Nederland: de overheid en de ontwikkeling van de Nederlandse industrie in de jaren dertig en tussen 1945 en 1950*, 248.

<sup>42</sup> Aerts e.a., *Land van kleine gebaren*, 265.

<sup>43</sup> Martin Kraaijestein, *Gemeentelijk werkgelegenheidsbeleid en het Rijk: 1945-1990. Een beleidshistorische studie over decentralisatie en gemeentelijke beleidsvrijheid* (Hilversum 1995), 39.

<sup>44</sup> C.A.P. Bartels, *Regio's aan het werk. Ontwikkelingen van de ruimtelijke spreiding van economische activiteiten in Nederland* (Den Haag 1980), 93; Schuyt en Taverne, *1950: welvaart in zwart-wit*, 97.

<sup>45</sup> Kraaijestein, *Gemeentelijk werkgelegenheidsbeleid en het Rijk: 1945-1990*, 39.

Dat bracht de regering tot een actief emigratiebeleid naar landen als Canada en Australië. Toch was daar geen reden voor. De werkgelegenheid groeide fors door de industrialisatie, de toename van de export en de dienstensector. De uitstroom van werknemers uit de agrarische sector door mechanisatie en rationalisatie werd hiermee ruim gecompenseerd.<sup>46</sup>

De eerste tien jaar na de Tweede wereldoorlog werd volgens Brouwers (Secretaris-Generaal van Economische Zaken) de economische politiek vooral gekenmerkt door praktisch inzicht en opportunisme.<sup>47</sup> Postuma (President-Directeur van de Herstelbank) ging verder. Hij beschreef de situatie na de bevrijding als een volledige chaos, zowel in het economische leven als in het bestuursapparaat. Hij zag een laagconjunctuur die gek genoeg krachten in de samenleving mobiliseerde die door het Nederlandse volk werden aangegrepen nieuwe wegen in te slaan. Postuma spreekt zelfs van een psychische dadendrang.<sup>48</sup> De overheid probeerde de industrialisatie te bevorderen niet alleen door de genoemde loon- en prijsmaatregelen, fiscale politiek en financiering van industriële investeringen, maar ook door een verbetering van de technisch-wetenschappelijke instituten en het technisch onderwijs. De meest duidelijke maatregel was het voeren van een beleid op regionaal-economisch vlak, dat bij de behandeling van de industriepolitiek nader aan de orde zal komen.<sup>49</sup>

Het eerste naoorlogse kabinet onder leiding van Schermerhorn had een zogenaamde rooms-rode signatuur, omdat de Katholieke Volkspartij (KVP) en PvdA (Partij van de Arbeid) de ministers leverden. Na Schermerhorn en Beel (1946-1948) heeft vanaf 1948 tot 1958 de PvdA-voorman Drees als onafhankelijk staatsman boven de partijen de kabinetten geleid en de overgang van welvaartstaat naar verzorgingsstaat via wetgeving voorbereid.<sup>50</sup> In de welvaartstaat staan inkomen en werkgelegenheid voorop. De verzorgingsstaat gaat verder en streeft naar een verzorging vanuit de overheid ‘van de wieg tot het graf’. Zowel Schermerhorn als premier en Drees als minister van Sociale Zaken deelden de zorg dat de jeugd na de bevrijding door een ‘vloedgolf van zucht tot vermaak’ zou worden meegesleurd en Schermerhorn kondigde in 1945 aan dat het Ministerie van Onderwijs, Kunsten en Wetenschappen de volksopvoeding in de breedste zin van het woord tot taak zou hebben.

---

<sup>46</sup> Kraaijestein, *Gemeentelijk werkgelegenheidsbeleid en het Rijk: 1945-1990*, 39-40, 42.

<sup>47</sup> G.Brouwers, ‘Tien jaar economische politiek’ in: *Tien jaar economisch leven in Nederland. Herstelbank 1945-1955* (Den Haag 1955), 76.

<sup>48</sup> Postuma, ‘Tien jaar herstelbank’, 18-19.

<sup>49</sup> Schuyt en Taverne, *1950: welvaart in zwart-wit*, 97.

<sup>50</sup> Aerts e.a., *Land van kleine gebaren*, 267, 275-276.

Politiek en opvoeding vloeiden hier samen. Dit leidde in oktober 1948 tot een onderzoeksopdracht aan een zevental sociologische en sociaalpedagogische instituten naar het ontstaan en de beïnvloeding van de mentaliteit van de zogenaamde massajeugd. Na vijf jaar onderzoek bevestigden de resultaten van dit onderzoek in Nederland het grootste onderzoek dat op sociaalwetenschappelijk gebied ooit werd gehouden- de zorgen dat de jeugd verwilderd was door het verdwijnen van alle tradities, sociale conventies, moraliteit en geloof. Daarbij viel wel op dat zorgen over urbanisatie, de grote veranderingen in de verdeling van de beroepsbevolking over de diverse sectoren van de economie en de secularisatie werden geprojecteerd op de jeugd. De praktijk wees echter een andere richting op. De jaren 1945-1950 worden niet voor niets de ‘jaren van tucht en ascese’ genoemd. Deze ‘wederopbouwmentaliteit’ werd door de overheid krachtig ondersteund.<sup>51</sup> Daarbij kwam een sterk geloof in de maakbaarheid van de samenleving. Dit geloof was gestoeld op een bredere opvatting over democratie. Deze beperkte zich niet tot het handhaven van nationale zelfstandigheid, maar was ook gericht op een garantie op bestaanszekerheid. Toch waren de politici geen moment van plan bij het debat daarover ook de meerderheid van de bevolking te betrekken, omdat de leidende elite van mening was dat de grote massa te zeer door de oorlog had geleerd zich aan gezagsverhoudingen te onttrekken en geestelijk ontworteld was geraakt. Passiviteit ten aanzien van de politiek en trouw aan het gezag werden hogelijk gewaardeerd en de verzuiling die de vooroorlogse verhoudingen bestendigde, hielp daarbij, omdat die de sociale cohesie bevorderde en houvast bood aan alle vernieuwingen. Dat leidde bij de politici tot de paradox dat het sterke geloof in de maakbaarheid van de maatschappij een democratische kant had, maar tevens sterk paternalistisch was. Dat zou uiteindelijk tot de woelige jaren 1960 leiden.<sup>52</sup>

Zoals al eerder vermeld werd door de stroom goederen die met de Marshallhulp kon worden aangekocht, deze wederopbouw versnelde. Wat de motieven van de VS zijn geweest, is onderwerp van het volgende hoofdstuk.

## 5. De Marshallhulp: charitas, politiek of economie als drijfveer?

Op 12 maart 1947 hield president Truman van de VS een bezielend betoog ten overstaan van het Congres, waarin hij alle landen die op een of andere wijze in hun onafhankelijkheid werden bedreigd, hulp aanbood. Dat werd later de Truman-doctrine genoemd. Aanleiding was

---

<sup>51</sup> Aerts e.a., *Land van kleine gebaren*, 252-253.

<sup>52</sup> *Ibidem*, 268-269.

het grijpen van de macht door de communisten in Polen en andere Oost-Europese landen en de vraag van Turkije en Griekenland om militaire steun. Hoewel de Sovjet-Unie niet met name genoemd werd, waren de Amerikanen zich ervan bewust geworden dat de communistische expansiedrift beteugeld moest worden. Dit leidde tot een onderzoek naar de situatie in andere Europese landen. Daaruit bleek dat er alom een tekort heerste aan dollars, levensmiddelen als graan uit de VS geïmporteerd moesten worden, omdat Oost-Europa als leverancier niet langer beschikbaar was. Het slechte weer en een groeiende bevolking leidde tot zulke voedseltekorten dat bijvoorbeeld in Duitsland begin 1947 voedselrellen uitbraken. Ook constateerden de Amerikanen de zeer hoge mate van regulering van het betalings- en handelsverkeer tussen de Europese landen, terwijl de Amerikanen zelf vrijhandel voorstonden als garantie voor welvaart en democratie. De situatie leidde in vele landen bij verkiezingen tot overwinningen van de linkse partijen, waaronder de communisten.<sup>53</sup> Rond die tijd werd ook de hulp aan de Europese landen via de *United Nations Relief and Rehabilitation Administration* (UNRRA) beëindigd, omdat ervan werd uitgegaan dat Europa tegen die tijd geen noodhulp meer nodig had. De VS zagen de zeventig procent die zij in dit hulpprogramma financierden, veelal als voedselhulp naar Oost-Europa gaan. De Amerikanen twijfelden aan het nut om Oost-Europese landen te ondersteunen.<sup>54</sup>

Uit het onderzoek naar de situatie in Europa bleek hoe slecht de economische toestand in die landen was en het leidde tot de conclusie dat de wereldhandel en het monetaire systeem van Bretton Woods zonder hulp van de VS zou instorten.<sup>55</sup> Op 5 juni 1947 hield de Amerikaanse minister van Buitenlandse Zaken Marshall een historische rede bij het in ontvangst nemen van een eredoctoraat van Harvard. Hij bood in zijn toespraak hulp aan heel Europa aan en schetste een herstelprogramma voor Europa in de vorm van gecoördineerde economische hulp.<sup>56</sup> Dat Europees Herstelprogramma (EHP) werd aan zestien Europese

---

<sup>53</sup> Van der Hoeven, *Hoed af voor Marshall*, 20-22.

<sup>54</sup> Van der Eng, *De Marshall-hulp*, 16; Van der Hoeven, *Hoed af voor Marshall*, 22.

<sup>55</sup> Van der Hoeven, *Hoed af voor Marshall*, 23.

Het systeem van Bretton Woods hield in dat vierenzeventig landen die aan de zijde van de Geallieerden hadden gevochten, in juli 1944 in Bretton Woods bijeen kwamen en een blauwdruk opstelden voor een internationaal monetair systeem. Alle deelnemende landen zouden elkaars valuta vrij uitwisselen met de dollar als referentiewaarde. Deze dollar was gekoppeld aan een goudstandaard, waarbij een *ounce* goud een waarde van \$35 vertegenwoordigde. (uit: Robert L. Hetzel, 'Overview of Bretton Woods', (Federal Reserve Bank of Richmond 1958), <http://www.federalreservehistory.org/Events/PrintView/32> (3 juni 2015)).

<sup>56</sup> Van der Hoeven, *Hoed af voor Marshall*, 30-32.

landen in Parijs voorgelegd. Deze landen waren niet erg bereid tot een intensieve samenwerking en het rapport over dit overleg liet meer een boodschappenlijstje zien en vermeldde de constatering dat het totale dollartekort niet de gedachte \$ 5 miljard, maar \$ 29 miljard bedroeg. De Amerikaanse regering was bezorgd dat het Congres geen toestemming zou geven tot de uitgave van dit grote bedrag, als er geen uitzicht was op een programma waarin de Europese landen gezamenlijk zouden optreden bij de verdeling van de hulp. Na moeizame onderhandelingen kwamen de Europese landen de VS tegemoet en kon de uiteindelijke versie van het EHP worden vastgesteld. De financiële steun zou april 1948 in moeten gaan, \$16 tot \$20 miljard zou in jaarlijks gelijke tranches over vijf jaar door het Congres ter beschikking gesteld moeten worden en de verdeling van de hulp zou door de Amerikaanse overheid op basis van de Europese voorstellen moeten plaats vinden. In bilaterale onderhandelingen zou de concrete invulling van hulpgoederen bepaald worden, waarvoor bilaterale verdragen moesten worden afgesloten. De tegenwaarde van de hulpgoederen in nationale valuta zou op een geblokkeerde rekening worden gestort waarvan het geld alleen met Amerikaanse goedkeuring mocht worden besteed. Op 2 april 1948 ging het Congres akkoord met het Europees Herstelprogramma nadat Truman al vanaf de eerste keer dat hij het voorstel ervoor aan het Congres voorlegde, vooral de nadruk had gelegd op het strategisch en politiek belang van deze operatie die West-Europa moest helpen het oprukkende communisme in te dammen. Niet ontkend werd dat dit EHP ook een economische component had in de vorm van de levering van Amerikaanse goederen, waarvan de Amerikaanse zakenwereld profiteerde, maar dat was voor de Amerikaanse regering bijzaak.<sup>57</sup>

Op 3 april 1948 ondertekende Truman de *Economic Cooperation Act*. Om deze wet uit te voeren werd de *Economic Cooperation Administration* (ECA) opgericht. De invloed van het Amerikaanse bedrijfsleven op de ECA was groot. Dat bleek uit de beoordeling van de hulpaanvragen. Zo vreesde de agrarische sector in de VS de Europese landbouw, waardoor de ECA aanvragen voor tractoren en kunstmest slechts ten dele vervulde. Aan de andere kant werden tabaksquota ongevraagd verhoogd en vorkheftrucks die niet gevraagd waren, wel gestuurd. Uit vrees voor concurrentie uit Europa werden aanvragen van aardolie, staal, erts en spoorwegwagons maar gedeeltelijk toegekend, terwijl wel als compensatie voor de gedeeltelijke toekenning van staal een mogelijkheid werd geboden om overtollige vrachtschepen te kopen. Zo werd de concurrentie op scheepsbouwgebied beperkt. Toen de Europese landen zelf gingen raffineren om goedkoper uit te zijn, werd de prijs van de olie die

---

<sup>57</sup> Van der Eng, *De Marshall-hulp*, 18-20.

met de Marshall-financiering werd geïmporteerd, eenzijdig verhoogd. Een overschot aan in de VS geproduceerde goederen als eieren, pinda's, fruit en tabak werd met vijftig procent korting voor export met de Marshall-gelden aangeboden.<sup>58</sup>

Op 16 april 1948 werd het verdrag betreffende de Organisatie voor Europese Economische Samenwerking (OEES, later OESO) door zestien landen die Marshallhulp ontvingen, ondertekend. Doel was van het EHP een succes te maken, maar de organisatie zou aan het einde van het hulpprogramma niet ophouden te bestaan. Werkzaamheden waren aanvankelijk vooral de voorbereiding van voorstellen voor de verdeling van toegewezen Marshallgelden en te komen tot een Europees jaarplan op basis van de nationale jaarplannen. Dan kon worden vastgesteld in hoeverre de landen zelf elkaar onderling van goederen konden voorzien. Zo was het Europese handelsdeficit te bepalen dat de basis zou zijn voor de definitieve toewijzing en verdeling van de Marshallhulp door de ECA.<sup>59</sup> Dat verliep in de praktijk moeizaam en de ECA ging er al snel toe over de hulp zelf te verdelen. Elk jaar was er strijd om voldoende hulpelden van het Amerikaanse Congres los te krijgen. Daarbij hielp het niet dat de Europese samenwerking zo traag tot stand kwam, niet alle Amerikaanse overschotten via de Marshallhulp af te zetten waren en het ernaar uitzag dat ook na 1952 het dollartekort in West-Europa niet was opgelost. Bovendien dreigde er in de VS een financieringstekort dat alleen met belastingverhogingen kon worden opgelost. Alleen door de noodzaak van economische groei voor de Europese defensie-uitgaven in het kader van de Noord-Atlantische Verdragsorganisatie (NAVO) te benadrukken wist de ECA nog de Marshallhulp door het Congres te loodsen. De Korea-oorlog die in juni 1950 begon, onderstreepte dit nog eens. Een sterk Europa was noodzakelijk in de strijd tegen het communisme, want wat in Korea gebeurde, kon ook in Europa plaats vinden. Toch werd er gekort op de buitenlandse economische hulp vanwege de Amerikaanse uitgaven voor de Korea-oorlog en werd de militaire steun aanzienlijk verhoogd. In de loop van 1951 stelde de ECA een aanvullend criterium voor economische hulp. Naast het dollartekort en de effectiviteit van hulpinzet werden de militaire paraatheid en uitgaven beoordeeld bij de verdeling van de hulp. De dollarbehoefte was niet meer het voornaamste. De opbouw van de West-Europese defensie stond voorop. Dat werd nog eens extra duidelijk in de wet die de

---

<sup>58</sup> Ibidem, 22-23.

<sup>59</sup> Van der Eng, *De Marshall-hulp*, 70-72.

hulpverlening 1951/52 regelde. Die wet was een samengaan van de *Economic Cooperation Act* voor economische hulp en de *Mutual Defence Assistance Act* voor militaire hulp.<sup>60</sup>

Aan elke Amerikaanse ambassade in de landen die hulp ontvingen, was een *Special ECA Mission* verbonden die zich met de Marshallhulp bezig hield. Op de missie werkten advocaten, boeren en voorlichters. Het waren vaak jonge mensen die tegen een bescheiden loon wilden meehelpen aan het economisch herstel van Europa.<sup>61</sup> Na het samengaan van economische en militaire hulp nam het Mutual Security Agency (MSA) de taken van de ECA over en de Marshallhulp werd in juli 1952 beëindigd. De lopende zaken werden afgerond door de MSA en na juli 1953 door het Foreign Operations Agency (FOA). Beide agentschappen verleenden nog wel economische steun, maar alleen voor militaire doeleinden.<sup>62</sup> Ook Nederland had positief op het ontvangen van Marshallhulp gereageerd.<sup>63</sup> Deze steun kwam al eind april 1948 op gang met de aankomst van het eerste schip met hulpgoederen.<sup>64</sup> De Marshallhulp speelde een belangrijke rol bij het herstel van de Nederlandse economie, maar was niet alleen in materiële zin van invloed op de Nederlandse samenleving. Ideeën over *efficiency*, *scientific management* en *human relations* in de bedrijfsvoering waren niet nieuw, maar kregen door het hulpprogramma een impuls doordat er ook sprake was van uitwisseling van kennis via een *technical assistance programme* die mensen uit Nederland de mogelijkheid gaf kennis op te doen in de VS op velerlei gebied. Gedragen door een brede politieke consensus veramerikaniseerde Nederland in de vorm van aanpassing, interpretatie en diffusie, niet alleen binnen het bedrijfsleven, maar ook binnen de wetenschap. De vooroorlogse oriëntatie op Duitsland werd vervangen door een oriëntatie op de VS. Nederland werd ingebed in de *Pax Americana*.<sup>65</sup> Hierbij stond de boodschap centraal dat massaproductie een voorwaarde was voor massaconsumptie.<sup>66</sup> De publiciteitscampagne rond de Marshallhulp in Nederland had tot doel de publieke opinie ervan te overtuigen dat de

---

<sup>60</sup> Van der Eng, *De Marshall-hulp*, 23-25.

<sup>61</sup> Van der Hoeven, *Hoed af voor Marshall*, 74-75.

<sup>62</sup> Van der Eng, *De Marshall-hulp*, 25.

<sup>63</sup> Wielinga, *Nederland in de twintigste eeuw*, 215.

<sup>64</sup> Van der Hoeven, *Hoed af voor Marshall*, 74.

<sup>65</sup> Wielinga, *Nederland in de twintigste eeuw*, 215-217.

<sup>66</sup> Schuyt en Taverne, *1950: welvaart in zwart-wit*, 71.



Afbeelding 2: Deze advertentie verscheen in alle Nederlandse dagbladen op de dag dat het eerste schip met hulpgoederen van de Marshallhulp aankwam in Rotterdam.

Marshallhulp noodzakelijk was om de arbeidsproductiviteit te verhogen en het patroon van consumptie en bestedingen uit te breiden en zo de Atlantische samenwerking ten aanzien van vrede en veiligheid te laten slagen. Het lukte inderdaad bij de Nederlandse bevolking sympathie voor de VS en het Amerikaanse concept van modernisering op te wekken, dit in schril contrast met landen als Italië en Frankrijk, waar in politiek-ideologische zin agressieve campagnes nodig waren. De publiciteit rond de Marshallhulp werd in Nederland geleidelijk onderdeel van de propaganda die overheid en bedrijfsleven gezamenlijk voerden voor het scheppen van een beter industrieel klimaat door het industrierijp maken van de bevolking en daardoor het bewerkstelligen van een hogere arbeidsproductiviteit. Hierin speelde de onafhankelijke stichting Contactgroep Opvoering Productiviteit (COP) een belangrijke rol.<sup>67</sup> De COP organiseerde in de periode van de Marshallhulp, maar ook daarna studiereizen naar de VS, werkgroepen, publicaties en onderzoeksprojecten om de Amerikaanse ideeën over het

<sup>67</sup> Schuyt en Taverne, 1950: *welvaart in zwart-wit*, 73-74.

verbeteren van de productiviteit die qua vorm aangepast waren aan de Nederlandse situatie.<sup>68</sup> Die productiviteitsbevordering kende zo zijn eigen hiërarchie. Bovenaan stond de ECA-missie, dan volgde de Nederlandse overheid met daaronder de COP en de Commissie ter Bevordering van de Arbeidsproductiviteit, die de productiviteit vanuit de arbeidsvoorwaarden benaderde. Daarnaast hielden particuliere organisaties zoals het Koninklijk Instituut van Ingenieurs (KIVI) en het Nederlands Instituut voor Efficiency (NIVE) zich ook met dit onderwerp bezig.<sup>69</sup>

De studiereizen naar de VS, die voornamelijk in de jaren 1950 plaats vonden, waren het resultaat van een heel proces dat doorlopen moest worden, alvorens een studieteam op reis kon. Het studieteam dat bij voorkeur uit een vertegenwoordiging uit een bedrijfstak en overheid bestond, maar vaak op onduidelijke wijze tot stand kwam, moest duidelijk aangeven wat het doel van de reis was, wat onderzocht zou kunnen worden en hoe via uitgebreide vragenlijsten dit vastgesteld kon worden. Hierbij werd regelmatig een beroep gedaan op de COP en de ECA, maar ook op Amerikaanse deskundigen die in Nederland waren gestationeerd of, in een later stadium, de rapporten van eerdere studieteams. Het officiële studievoorstel werd vervolgens ter goedkeuring aan de Amerikaanse autoriteiten voorgelegd. De heen- en terugreis gingen bij voorkeur per boot. De heenreis bood de mogelijkheid onderlinge banden binnen een team aan te halen, informatie over de VS te verzamelen en de onderzoeksvragen aan te scherpen, terwijl de terugreis werd gebruikt om de rapportage op te stellen.<sup>70</sup> De agrarische studiereizen duurden inclusief overtochten in het algemeen drie maanden. De industriële en aanverwante specialisten- en vakbondsreizen duurden korter: een maand tot zes weken met wel twee keer acht tot tien dagen bootreis. De uitwisselingsprojecten voor jonge boeren en tuinders omvatten twee keer drie maanden op twee verschillende bedrijven, te verlengen met drie weken cursus of vakantie. In de VS werd meestal per trein of, voor de kortere afstanden, per bus gereisd.<sup>71</sup> Het reisgebied was, geografisch gezien, beperkt. De nadruk lag op bestemmingen in het Noordoosten en Middenwesten, omdat daar de voornaamste onderzoekscentra te vinden waren, het klimaat grote overeenkomsten met Nederland vertoonde en daar de oudere industriegebieden lagen.<sup>72</sup>

---

<sup>68</sup> Schuyt en Taverne, *1950: welvaart in zwart-wit*, 74.

<sup>69</sup> Inklaar, *Van Amerika geleerd*, 36-37.

<sup>70</sup> *Ibidem*, 62-65.

<sup>71</sup> *Ibidem*, 66.

<sup>72</sup> Inklaar, *Van Amerika geleerd*, 70.

De rapportages over deze reizen waren in het algemeen lovend over de inzet en gastvrijheid van de Amerikanen en over de maatschappij die zij in de VS tegenkwamen. De mensen waren kerkelijk ingesteld en hadden een samenleving met supermarkten, waar zelfbediening de norm was en de consument centraal stond. Ook klonk er in de rapportages onverholen afgunst door over het hoge loon- en consumptiepeil van de Amerikaanse arbeider. Kritiek was er op het feit dat reisduur en bedrijfsbezoeken te kort waren en dat de bezochte gebieden geografisch gezien te beperkt waren om een compleet beeld te krijgen. Dan was de neiging van de Amerikanen opgevallen om zich alleen tot de succesverhalen te beperken en voorbij te gaan aan de schaalgrootte van hun bedrijven die qua omvang vele malen groter waren dan een gemiddeld Nederlands bedrijf.<sup>73</sup>

Vanaf 1949 hadden de Amerikanen een academisch uitwisselingsprogramma gestart, het zogenaamde *Fulbright Programm*, bedoeld om het beeld over de VS onder de Europese elite op het gebied van politiek, onderwijs, arbeidsorganisaties, in het militaire apparaat en het bedrijfsleven te veranderen. Met name de *American Studies*, gericht op de sociale en geesteswetenschappen, moesten de kern van het programma vormen. In Nederland echter was er, net zoals in andere Europese landen, meer belangstelling voor de medische, technische en natuurwetenschappen. De al eerder vermelde Groningse socioloog Bouman, die met een Fulbright-beurs in 1950 in de VS studeerde, wees op het feit dat de Europeanen en zeker ook de Nederlanders een achterstand in sociale scholing en sociaal inzicht hadden bij het observeren van de Amerikaanse samenleving. Hun geringschatting voor de kennis die de Amerikanen op het gebied van de geesteswetenschappen te bieden hadden, was niet terecht.<sup>74</sup>

De gevolgen van de Marshallhulp zijn op verschillende manieren te beoordelen. West-Europa kende in de periode van de Marshallhulp zonder meer economisch groei.<sup>75</sup> In Nederland zou zelfs van een economisch wonder sprake zijn geweest.<sup>76</sup> De vraag is echter of dat alleen door dit hulpprogramma is gekomen. Volgens sommige historici zoals Van der Eng was er wel sprake van een groeiversnelling, maar de hulp was geen voorwaarde tot groei. Het herstel zou enkele jaren vertraagd zijn als de Marshallhulp er niet was geweest.<sup>77</sup> Voor

---

<sup>73</sup> Ibidem, 74-75, 115, 230-231.

<sup>74</sup> Schuyt en Taverne, *1950: welvaart in zwart-wit*, 76-77.

<sup>75</sup> Inklaar, *Van Amerika geleerd*, 30.

<sup>76</sup> Aerts e.a., *Land van kleine gebaren*, 265.

<sup>77</sup> Van der Eng, *De Marshall-hulp*, 167-170.

Nederland leverde de hulp een aantal infrastructurele werken op door financiering uit het tegenwaardefonds. Deze projecten stonden dikwijls al op de begroting en waren dus eigenlijk verkapte ondersteuning van de betalingsbalans. Met de textielindustrie als mogelijke uitzondering is er geen enkele bedrijfstak voor zijn voortbestaan afhankelijk geweest van de Marshallhulp. Door de importfinanciering van een groot deel van de benodigde grondstoffen en basisgoederen konden wel veel uitgaven bespaard worden die vervolgens als investeringen konden worden ingezet. De meest belangrijke bijdrage ging naar de levensmiddelenindustrie, de textielindustrie en de luchtvaartindustrie, terwijl de speerpunten van de Nederlandse industrialisatiepolitiek, de ijzer- en staalindustrie en de chemie relatief weinig kregen. Vernieuwingen op industriegebied zijn ook niet toe te schrijven aan de hulp, omdat de middelen daartoe ontoereikend bleven, maar van doorsijpelen van kennis op gebied van efficiency, bedrijfsopbouw en bedrijfsvoering via de studiereizen was zeker sprake. Alleen zou het tot de jaren 1960 duren voordat die kennis werd ingezet.<sup>78</sup>

De politieke doelstelling van de Marshallhulp om te komen tot een grotere Europese eenwording is niet gelukt vanwege de vele nationale belangen. Dat kwam nog eens extra naar voren toen de Sovjet-Unie weigerde mee te doen met het hulpprogramma. Daardoor ontstond de scheiding tussen Oost- en West-Europa en werd de Amerikaanse vrees voor het communisme bevestigd. Toen Duitsland in de Westerse bezettingszones wel in de Marshallhulp ging meedelen en in de loop van de jaren een vervlechting van economische en militaire hulp een feit werd, kwam de hulp steeds meer in de sfeer van de Koude Oorlog terecht. De meest recente standpunten ten aanzien van het belang van de Marshallhulp gaan niet over de economische of politieke motieven, maar benadrukken de rol die de hulp gespeeld heeft in het aandragen van een nieuwe maatschappijvisie voor West-Europa. Daarbij droeg het concept van de economische groei bij tot welvaart en zorgde voor sociale en politieke stabiliteit. De VS waren daar het levende voorbeeld van.<sup>79</sup>

Het charitatieve element is wellicht terug te vinden bij de jonge Amerikanen die met een relatief klein salaris als staf van de *Special ECA Missions* werkten in de landen die hulp ontvingen.<sup>80</sup> In het volgende hoofdstuk wordt onderzocht in hoeverre, mede door de Marshallhulp, het industrieklimaat in Nederland werd vorm gegeven.

---

<sup>78</sup> Inklaar, *Van Amerika geleerd*, 31.

<sup>79</sup> *Ibidem*, 32.

<sup>80</sup> Van der Hoeven, *Hoed af voor Marshall*, 75.

## 6. Industriepolitiek op landelijk, provinciaal en gemeentelijk niveau in de periode 1945-1963

Bij het bestuderen van de industriepolitiek in Nederland in de periode 1945-1963 is het mogelijk drie niveaus te onderscheiden. Op centraal of macroniveau is het landelijk beleid van belang, op mesoniveau speelt het beleid op regionaal en provinciaal niveau en op microniveau bevindt zich het gemeentelijk beleid. Die driedeling is niet alleen toe te passen op het industriebeleid, maar is ook terug te vinden in het beleid ten aanzien van werkgelegenheid en arbeidsverhoudingen.<sup>81</sup> Het is ook een manier om te laten zien, hoe overheid, instituties en bedrijfsleven op de diverse niveaus met elkaar samenwerken en soms verweven zijn. Het laat de afhankelijkheid van de onderliggende niveaus zien ten opzichte van een hoger gelegen niveau. Zij bevinden zich in elkaars *spheres of influence*.<sup>82</sup>

Op centraal niveau werd in 1945 de regering geconfronteerd met een schaarste aan alle denkbare middelen in de Nederlandse samenleving en zag zich op het niveau van de ministeries en vooral via de interdepartementale rijksbureaus die zich tot omvangrijke ambtelijke apparaten hadden ontwikkeld, genoodzaakt loon- en prijsvorming, rantsoenerings- en distributiesystemen te reguleren.<sup>83</sup> Minister Vos van Handel en Nijverheid (later Economische Zaken) was voorstander van een planeconomie en richtte in 1946 om tot een Centraal Plan te komen dat wetenschappelijk onderbouwd was uit het debat te houden, het Centraal Planbureau (CPB) op onder leiding van de econometrist Tinbergen. Omdat binnen het parlement veel bezwaren waren tegen de ideeën van een planeconomie en de departementen moeilijk hun gegevens ter beschikking stelden, kwam de eerste nota Centraal Economisch Plan 1947 pas aan het einde van dat jaar uit.<sup>84</sup> Daar speelde ook mee dat binnen het CPB twee stromingen aanwezig waren. Tinbergen wilde met behulp van mathematisering en planning macro-economische modellen ontwikkelen om de verzuilde ideologieën uit het debat te houden, maar zijn collega, de econoom Van Cleeff, was van religieus-socialistische

---

<sup>81</sup> Erik Nijhof en Annette van den Berg, 'Variations of Coordination. Labour Relations in the Netherlands' in: Keetie E. Sluyterman (red.), *Varieties of Capitalism and Business History: The Dutch Case* (Hoboken 2014), 22.

<sup>82</sup> Peter A. Hall en David Soskice, 'An Introduction to Varieties of Capitalism', [www.lse.ac.uk/government/whosWho/Academic\\_profiles/dwsoskice@lse.ac.uk/Hall-Soskice-Intro-VoC-2001.pdf](http://www.lse.ac.uk/government/whosWho/Academic_profiles/dwsoskice@lse.ac.uk/Hall-Soskice-Intro-VoC-2001.pdf) (7 juni 2015), 18-21.

<sup>83</sup> Schuyt en Taverne, *1950: welvaart in zwart-wit*, 88.

<sup>84</sup> De Liagre Böhl e.a., *Nederland industrialiseert!*, 185.

huize en zag als doel een politieke en sociaal-culturele doorbraak tussen de zuilen door economische plannen op micro- en mesoniveau door te voeren. Mede daardoor, maar ook door de geleidelijke vermindering van overheidsinvloed op de nationale bedrijvigheid en de slechte communicatie met het ambtenarenapparaat, is vanaf 1950 het CPB zijn taak als adviserend gaan zien met behulp van wiskundige modellen.<sup>85</sup> Een ander belangrijk orgaan ten aanzien van industrie en arbeidsrelaties op centraal niveau, dat in 1950 werd opgericht, was de Sociaal Economische Raad (SER). Dit instituut was ontstaan door het samengaan van de Hoge Raad van Arbeid en de Economische Raad en was (en is) samengesteld uit werkgevers, werknemers en deskundige kroonleden. De SER zou op de eerste plaats een adviesorgaan voor de regering zijn.<sup>86</sup> Werkgeversorganisaties en vakbonden voerden sinds 1945 op macroniveau binnen de Stichting van de Arbeid en op mesoniveau (bedrijfssectoren) veelvuldig overleg over arbeidsvoorwaarden en om arbeidsconflicten te voorkomen. Op microniveau (individuele bedrijven) bleef het gezag van de werkgevers onaangetast.<sup>87</sup> Zo kreeg Nederland een gecoördineerde markteconomie.<sup>88</sup>

Met het aantreden van minister Huysmans veranderde vanaf 1947 het politieke klimaat ten aanzien van het plan-economisch denken en ging een meer liberale richting op.<sup>89</sup> Zijn opvolger Van den Brink had in 1949 een pakket maatregelen ter bevordering van de export bekend gemaakt, waarin onder andere dollarbonussen waren opgenomen voor exporteurs naar dollargebieden. Verder kwam minister Liefstinck van Financiën met een devaluatie van de gulden van 32% ten opzichte van de dollar in navolging van het pond sterling om de Nederlandse concurrentiepositie op de dollarmarkt te verbeteren. De Marshallhulp zou namelijk een keer ophouden. In de Eerste Industrialisatienota die Van den Brink kort daarna uitbracht, vermeed hij het dirigisme van zijn voorgangers. Beschouwingen gingen over het scheppen van een gunstig industrieel klimaat. Eerdere maatregelen op het gebied van belastingheffing, de loon- en prijspolitiek en de betere winstmogelijkheden zorgden voor een goede uitgangssituatie en de vestiging van bedrijven zou voortaan in beginsel niet meer

---

<sup>85</sup> Schuyt en Taverne, *1950: welvaart in zwart-wit*, 88.

<sup>86</sup> De Hen, *Actieve en re-actieve industriepolitiek in Nederland: de overheid en de ontwikkeling van de Nederlandse industrie in de jaren dertig en tussen 1945 en 1950*, 263.

<sup>87</sup> Nijhof en Van den Berg, 'Variations of Coordination. Labour Relations in the Netherlands', 26.

<sup>88</sup> *Ibidem*, 22.

<sup>89</sup> De Liagre Böhl e.a., *Nederland industrialiseert!*, 231.

vergunning plichtig zijn.<sup>90</sup> De eerste nota bevatte de hoofdlijnen van het industrialisatiebeleid. Accent lag op de ontwikkeling van basisindustrieën vanwege de ligging van Nederland, de relatief hoge productiviteit en de stimulans die van deze sectoren uitging voor verdere industrialisatie. Arbeidsintensieve industrieën met hooggekwalificeerde producten genoten ook een voorkeur, hoewel erkend werd dat dan extra scholing nodig was.<sup>91</sup> De volgende nota's er zouden er acht volgen tot 1963- vermeldden op dat gebied weinig nieuws, omdat het beleid vaststond. Omstreeks 1953 bleek de industrialisatie goed op gang gekomen te zijn en daarmee verdween de noodzaak de nota's elkaar snel te doen opvolgen. De conjunctuur was inmiddels zo gunstig dat een extra stimulans tot investeren niet nodig was.<sup>92</sup>

De Tweede Industrialisatienota van september 1950 liet een herziening van de ramingen uit de eerste nota zien vanwege de devaluatie van de gulden een jaar eerder. Een nieuw element werd aan het beleid toegevoegd. In negen overschotgebieden zou een regionaal industrialisatiebeleid worden gevoerd. Deze overschotgebieden waren gebieden waar voornamelijk landbouw werd bedreven en waar een hoge werkloosheid heerste. Regionale spreiding van de industrie zou in bepaalde gebieden aantrekkelijker gemaakt worden door het verstrekken van investeringspremies. De aanleg van industrieterreinen, het verbeteren van lokale infrastructuur en energievoorziening moesten het industrieklimaat verbeteren. Het industrierijp maken van plaatselijke arbeidskrachten door vakscholing zou hiertoe ook bijdragen. Het doel was 'landelijke spreiding der industrialisatie door regionale concentratie'. Het valt op dat er vanuit wordt gegaan dat de financiering voor een belangrijk deel zal moeten komen uit de eigen besparingen van de ondernemingen.<sup>93</sup>

In deze nota wordt een aantal keer aan de rol van de Herstelbank gerefereerd.<sup>94</sup> Deze bank was in 1945 door minister Lief tinck van Financiën onder de officiële naam Maatschappij tot Financiering van het Nationaal Herstel opgericht om de wederopbouw van het

---

<sup>90</sup> De Liagre Böhl e.a., *Nederland industrialiseert!*, 220-221.

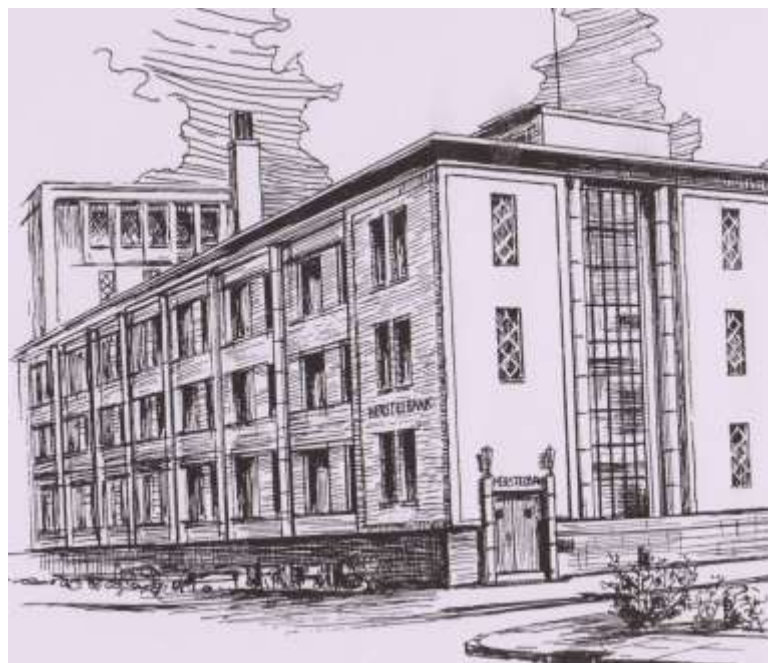
<sup>91</sup> De Hen, *Actieve en re-actieve industriepolitiek in Nederland: de overheid en de ontwikkeling van de Nederlandse industrie in de jaren dertig en tussen 1945 en 1950*, 289.

<sup>92</sup> De Liagre Böhl e.a., *Nederland industrialiseert!*, 224.

<sup>93</sup> Tweede Nota inzake de Industrialisatie van Nederland, Bijlage A *Rijksbegroting voor het dienstjaar 1950*, [resource.sgd.kb.nl/SGD/19501951/PDF/SGD\\_19501951\\_0002066.pdf](http://resource.sgd.kb.nl/SGD/19501951/PDF/SGD_19501951_0002066.pdf) (21 mei 2015); Rapport van de Hoofdcommissie voor de Industrialisatie inzake "Landelijke spreiding der industrialisatie door regionale concentratie, *Wijziging tiende hoofdstuk der Rijksbegroting, dienstjaar 1951*, [resource.sgd.kb.nl/SGD/19511952/PDF/SGD\\_19511952\\_0001174.pdf](http://resource.sgd.kb.nl/SGD/19511952/PDF/SGD_19511952_0001174.pdf) (21 mei 2015); De Liagre Böhl e.a., *Nederland industrialiseert!*, 224-226.

<sup>94</sup> Tweede Nota inzake de Industrialisatie van Nederland, 50-51.

Nederlandse bedrijfsleven na de Tweede Wereldoorlog mogelijk te maken. De Nederlandse banken waren ingesteld op kortlopende handelsfinancieringen, maar voor herstel en wederopbouw was juist krediet met een langere looptijd nodig. De overheid had een meerderheidsbelang in de bank. Andere aandeelhouders waren de grote banken, institutionele beleggers als levensverzekeringsmaatschappijen, pensioenfondsen en spaarbanken, en de landbouwkredietbanken. In de praktijk richtte de Herstelbank zich op de versnelde industrialisering die de overheid zich tot doel had gesteld. Bij het verstrekken van kredieten kwam de bank bedrijven tegen die een dergelijke scheve verhouding hadden tussen eigen en vreemd vermogen, dat versterking van het eigen vermogen noodzakelijk was. Dat kon alleen via de beurs, omdat door de Wet Toezicht Kredietwezen banken niet mochten deelnemen in risicodragend vermogen. Kleine en middelgrote bedrijven hadden echter moeite kapitaal aan te trekken, omdat ze niet bij beleggers bekend waren. Op initiatief van de Herstelbank werd de Nederlandse Participatie Maatschappij (NPM) opgericht, waardoor banken met aandelen in de NPM indirect toch konden participeren in risicodragend vermogen. De NPM was de eerste instelling die zonder onderpand of garantie kapitaal verschafte aan ondernemingen die niet naar de beurs konden. Meer dan twee derde van het vermogen was eind 1950 in de industrie belegd.<sup>95</sup>



Afbeelding 3: Gebouw van de Herstelbank in Den Haag in 1955.

---

<sup>95</sup> Van der Hoeven, *Hoed af voor Marshall*, 153-157.

Van alle maatregelen van de industrialisatiepolitiek was het regionale economisch beleid het meest zichtbaar. Sinds het einde van de negentiende eeuw was het beeld van de industrie uitgesproken regionaal en kende een tweedeling in moderne sectoren zoals de chemische en grafische industrie, de metaal- en elektrotechnische industrie, in de westelijke provincies en de meer traditionele industriële gebieden daar buiten. In de jaren 1920 en 1930 werd die regionale spreiding van de industrie nog sterker door de graad van mechanisatie en schaalvergroting, mede door de opkomst van grote bedrijven als Philips, AKU en Shell.<sup>96</sup> Regionaal beleid na 1952 was vooral gericht op het stimuleren van de economie en de arbeidsmarkt in kansarme regio's. Dat waren gebieden met een extreem hoge structurele werkloosheid zoals de Drents-Groningse veenkoloniën, waar de turfwinning ten einde kwam en gebieden in Noord-Brabant, waar de bevolking snel toenam. Oplossing werd gezocht in de industrialisatie, vooral ook omdat migratie naar het Westen volgens de confessionele partijen zou leiden tot secularisatie van de samenleving. Ook werd gevreesd dat ontworteling van de plattelanders zou leiden tot hoge sociale kosten. In de meeste 'ontwikkelingsgebieden' die werden aangewezen, was er sprake van een toenemende werkloosheid door de uitstoot van arbeidskrachten die door de sterk mechaniserende landbouw, ondersteund door de levering van goederen en machines uit de Marshallhulp, hun werk verloren. In de 'ontwikkelingsgebieden' werden achtendertig industrialisatiekernen aangewezen en daarbuiten nog eens vier. Dit waren vrij kleine kernen met vijftien tot veertig duizend inwoners. Zo werd tegemoet gekomen aan de wens van de confessionele partijen het werk naar de mensen te brengen. Deze sociaal getinte opvatting heeft in Nederland altijd gedomineerd. Bedrijven die zich in deze kernen vestigden, ontvingen een premie voor elke werkloze die zij in dienst namen. Omdat er niet de overtuiging was dat alle werklozen aan

	1948	1962
industrie	1.400.000	1.800.000
dienstensector	1.300.000	1.700.000
overheid	290.000	370.000
agrarische sector	540.000	420.000

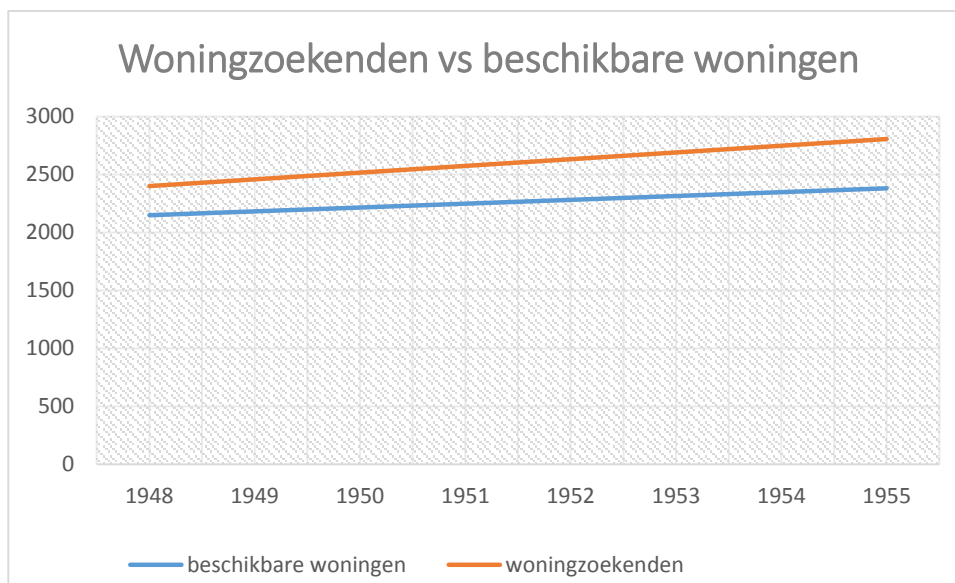
Tabel 1: Arbeidsplaatsen in de economische sectoren 1948 en 1962, uit: Martin Kraaijestein, *Gemeentelijk werkgelegenheidsbeleid en het Rijk: 1945-1990. Een beleidshistorische studie over decentralisatie en gemeentelijke beleidsvrijheid* (Hilversum 1995), 40.

werk geholpen konden worden, werd ook nog emigratie naar het buitenland of andere delen van Nederland met een vergoeding van verhuiskosten gestimuleerd. Mede dankzij het

<sup>96</sup> Schuyt en Taverne, 1950: *welvaart in zwart-wit*, 99.

gevoerde beleid, maar ook door de ontwikkelingen en groei van de industriële activiteiten zelf nam het aantal industriële arbeidsplaatsen sterk toe (zie tabel 1). Kritiek was er wel op het beleid op provinciaal/mesoniveau: de provinciale instanties hielden zich vooral bezig met het opvangen van werklozen ter plaatse, maar minder met het bevorderen van geografische mobiliteit.<sup>97</sup>

Een verschijnsel dat met industrialisatie samenhangt, is de woningnood. Werknemers hebben huisvesting nodig. Het jaarverslag van de Herstelbank uit 1955 is daar duidelijk in en constateert dat de nijverheid als geheel dan een grote groei doormaakt, maar dat de ontwikkeling van de woningbouwproductie daar schril tegen afsteekt en achterblijft. Het verslag vermeldt dat sinds 1947 de achterstand in beschikbare woningen niet is ingelopen en het nog wel een tien jaar zal duren, voordat de woningnood zal verdwijnen. Een grafiek waarin de ontwikkeling van de woningvoorraad wordt afgezet tegen het aantal woningzoekende gezinnen, laat zien dat de lijnen nagenoeg parallel lopen, dus dat de achterstand niet wordt ingelopen (zie Afbeelding 4).<sup>98</sup> Ook op gemeentelijk/microniveau



Afbeelding 4: Aantal woningzoekenden versus beschikbare woningen 1955

zal blijken dat het beschikbaar hebben van woningruimte voor de werknemers een belangrijke, zo niet bepalende, vestigingsfactor voor een bedrijf is.

Op provinciaal/mesoniveau speelden in het proces van industrialisatie de al eerder genoemde Economisch Technologische Instituten (ETI's) een essentiële rol. In elke provincie

<sup>97</sup> Atzema en Wever, *De Nederlandse Industrie*, 130-132.

<sup>98</sup> Maatschappij tot financiering van het Nationaal Herstel N.V., *Verslag over het boekjaar 1955* (Den Haag 1955), 13.

was in de naoorlogse periode een ETI gevestigd, dat op verzoek van overheden bedrijfstellingen hield, rapporten over vestigingsplaatsen voor nieuwe industrieën opstelde, maar ook rapporteerde over de behoefte aan scholing en vakonderwijs om met name in de ‘ontwikkelingsgebieden’ de van oorsprong agrarische bevolking te scholen voor de industrie. Zij gaven aan waar ambachtsscholen moesten komen om jongeren en oudere werklozen om te vormen tot vaktechnisch bekwaam personeel. Rond 1951 was het punt bereikt dat er voldoende arbeidskrachten op de arbeidsmarkt waren om aan de vraag van de industrie te voldoen.<sup>99</sup>

Als stageopdracht bij de Utrechtse Stichting voor het Industrieel Erfgoed (USINE) is op basis van de bedrijfstellingen van het ETI Utrecht een onderzoek verricht naar de ontwikkeling van de industrie in de provincie Utrecht over de periode 1945-1963, waarvan de resultaten ook voor deze scriptie relevant zouden zijn. Hiervoor zijn de rapportages van de jaren 1954, 1956 en 1960 gebruikt.<sup>100</sup> Een vlekkenkaart per peiljaar laat zien waar de industriële ontwikkeling per gemeente plaats heeft gevonden. Door de vlekkenkaarten te vergelijken is deze ontwikkeling zichtbaar gemaakt en direct af te lezen (zie bijlage I). De onderliggende matrix met gegevens per gemeente kan worden gebruikt om de ontwikkeling per gemeente zichtbaar te maken zoals blijkt uit de voorbeelden voor Amersfoort en Veenendaal (zie afbeeldingen bijlage II).

Een uitgebreide inventarisatie op basis van industrieel erfgoed is in 2009 door Kees Volkers gedaan. Hij deelde de provincie Utrecht op in deelregio’s naar de eigen aard van het industrieel erfgoed van die regio’s. Het Monumenten Inventarisatie Project vormde grotendeels de basis hiervoor. Door preselectie kwam Volkers tot een twintigtal objecten en ensembles-objecten die met elkaar een functionele of ruimtelijke relatie hadden of beide-. Daarbij speelde de infrastructuur (wegen, kanalen en spoorwegen) als structuurdrager een belangrijke rol (zie Afbeelding 5).<sup>101</sup>

Op microniveau (gemeente, niveau van de individuele bedrijven) probeerden gemeenten als industrialisatiekern aangewezen worden om in een voorkeurspositie te komen

---

<sup>99</sup> Schuyt en Taverne, *1950: welvaart in zwart-wit*, 173, 277-287.

<sup>100</sup> Economisch Technologisch Instituut voor Utrecht, *Lijst van industriële bedrijven in de provincie Utrecht met meer dan 10 en meer arbeidskrachten*. 31 december 1954 (Utrecht 1954); Economisch Technologisch Instituut voor Utrecht, *Lijst van industriële bedrijven in de provincie Utrecht met meer dan 10 en meer arbeidskrachten*. 31 oktober 1956 (Utrecht 1956); Economisch Technologisch Instituut voor Utrecht, *Lijst van industriële bedrijven in de provincie Utrecht met meer dan 10 en meer arbeidskrachten*. Februari 1960 (Utrecht 1960).

<sup>101</sup> Kees Volkers, *20 vensters op industrieel erfgoed in de provincie Utrecht. Een cultuurhistorische verkenning*, tweede druk (Utrecht 2009), 14-15.

en daardoor extra subsidies te krijgen voor de bevordering van de vestiging van industriële bedrijven. Gemeenten, maar ook belanghebbenden binnen de gemeente, oefenden druk uit op het Ministerie van Economische Zaken om onder een regeling te vallen. Een belangrijk middel bij dit lobbyen was het laten maken van een rapport door een ETI, waarin de lokale sociaaleconomische situatie werd geanalyseerd en argumenten werden aangedragen waarom de rijksoverheid de industriële activiteiten juist in die gemeente moest bevorderen. Of een gemeente als kerngemeente werd aangewezen, hing echter ook nog af van een positief advies van het provinciaal bestuur.<sup>102</sup>

Economische Zaken voerde in 1953 de subsidieregeling Bevordering Industrialisatie Kerngemeenten (BIK) in. Onder deze regeling werd bij industrievestiging in een kerngemeente een tegemoetkoming tot 25% van de bouwkosten verleend aan zowel gemeenten als particulieren en gold voor nieuwe vestigingen en uitbreidingen. Per 50 m<sup>2</sup> bedrijfsruimte moest wel tenminste één werkloze in dienst genomen worden. Tweeënveertig gemeenten vielen onder deze regeling, maar daar bleven door een stringent provinciaal aanwijzingsbeleid maar negentien van over bij de introductie van de Premiereregeling Bevordering Industrialisatie Ontwikkelingskernen in 1959. Deze regeling zou tot begin 1965 van kracht blijven en was attractiever dan de BIK, omdat de voorwaarde voor het aannemen van werklozen verviel.<sup>103</sup> Deze regeling verergerde de onderlinge concurrentie van gemeenten in het binnenhalen van industrie of het weghalen van elkaars industrie. Het uitspelen van gemeenten door ondernemers was er ook het gevolg van, want welke gemeente bood de beste vestigingsvoorwaarden? Minister Beel van Binnenlandse Zaken stuurde al in 1953 naar de provinciebesturen een circulaire om dit te stoppen, maar de concurrentie ging door. Toen Franeker als niet-kerngemeente een eigen regeling in het leven riep, bleek hoe beperkt de beleidsvrijheid voor een eigen gemeentelijk beleid was. Binnenlandse Zaken liet het raadsbesluit vernietigen.<sup>104</sup>

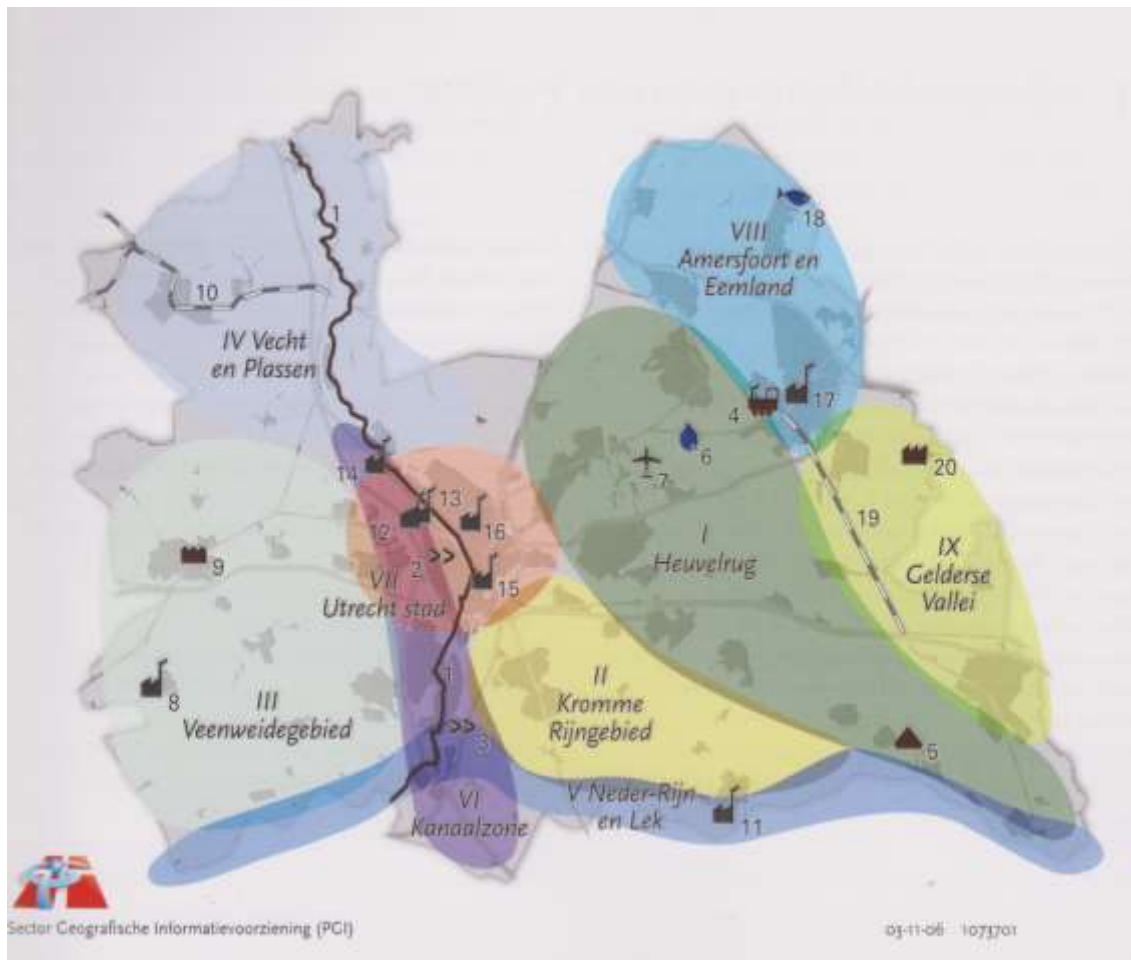
In de volgende hoofdstukken wordt het gemeentelijk beleid ten aanzien van de industrialisatie in Amersfoort en Veenendaal vergeleken, waarbij gebruik zal gemaakt worden van de benadering van Bouman die een aantal lagen of niveaus onderkende in een industriële samenleving.

---

<sup>102</sup> Kraaijestein, *Gemeentelijk werkgelegenheidsbeleid en het Rijk: 1945-1990*, 84-85.

<sup>103</sup> Ibidem, 87-88.

<sup>104</sup> Ibidem, 93,99.



Afbeelding 5: Inventarisatie van subregio's van industrieel erfgoed in de provincie Utrecht

## 7. Amersfoort en de lokale benadering van de industriepolitiek in de periode 1945-1963

Amersfoort is een provinciestad aan de Eem in de provincie Utrecht. De stad ligt tussen de Veluwe en het Gooi. Daardoor was het voor migranten uit het oosten en noorden een toegang tot de Randstad, maar was het ook de meest oostelijke plaats van het Gooi, waardoor het door gepensioneerden als een aantrekkelijke woonomgeving in een bosrijke omgeving werd gezien. Ook in religieus opzicht was Amersfoort een overgang van de liberale steden in het Gooi naar de orthodox-christelijke Veluwe en Gelderse vallei. Dat gaf de stad in religieus opzicht een diffuus beeld. In economisch opzicht steunde Amersfoort op de kazernes en de spoorwegen. Deze leidden tot activiteiten in de productie en handel in metaal en transportmiddelen en in de levensmiddelen- en genotsmiddelenindustrie. Gedurende de twintigste eeuw legde het gemeentebestuur echter bij voorkeur de nadruk op het woonklimaat

van Amersfoort met goede woningen in een aantrekkelijke omgeving en minder op Amersfoort als werkstad. Het voorzieningenniveau hield het karakter van een kleine stad. Amersfoort had nauwelijks culturele voorzieningen van landelijke allure. Alleen de dierentuin was daar een uitzondering op. Amersfoort profiteerde in de jaren 1960 van de profilering als woon/werkstad. De economie veranderde toen structureel van karakter: de maakindustrie stond niet meer centraal, maar de dienstverlening. Daar wist Amersfoort goed op in te spelen. Het wist zelfs internationaal opererende bedrijven als het ingenieursbureau DHV aan te trekken.<sup>105</sup>

Toch waren de woonomstandigheden begin twintigste eeuw slecht en werd de periode tussen 1890 en 1970 gekenmerkt door een krappe behuizing voor de mensen in de stad, omdat Amersfoort de groei van de bevolking die veel hoger lag dan bijvoorbeeld gemiddeld over de provincie Utrecht, niet kon bijhouden. Woonden in 1890 circa 15.600 mensen in Amersfoort, in 1975 waren dat er 88.000 ofwel een toename met een factor 5,6. Door de bouw van nieuwe wijken werd getracht de achterstand te verkleinen. Er werd uiteraard meer gebouwd dan woningen alleen. Beeldbepalend voor de stad waren de bedrijfspanden langs het spoor naar Apeldoorn en Zwolle. Zeer opvallend was het gebouw van de Phoenixbierbrouwerij dat echter in 1971 gesloopt werd. Andere gebouwen waren de Soplá sigarenfabriek en de brood- en koekjesfabriek Meursing. Daar lag ook het enorme complex van de spoorwerkplaats, de tabaksfabriek van NV Oldenkott en Zoonen en de geur- en smaakstoffen producerende Polak's Frutal Works. Deze bedrijven waren gelegen op het eerste bedrijventerrein dat buiten het oude centrum lag, het Eemkwartier. In het verlengde daarvan lag langs de Eem de Isselt, een bedrijventerrein dat in de jaren 1950 tot 1970 is volgebouwd (zie afbeelding 6).<sup>106</sup>

Hoewel de industrie in de twintigste eeuw in Amersfoort een belangrijke rol speelde, was het nooit een echte industriestad. In het begin van die eeuw werd er door het gemeentebestuur een uiterst voorzichtige industriepolitiek gevolgd. Om het karakter van een woonstad zo veel mogelijk te handhaven werden grote bedrijven geweerd. De voorkeur ging naar kleinere bedrijven, waardoor een sluiting van een bedrijf door een tegenvallende conjunctuur niet te grote gevolgen zou hebben voor de lokale economie. Dat veranderde

---

<sup>105</sup> Addy Schuurman, 'Inleiding' in: Ingrid Jacobs (eindred.), *'Bruit van d'Eem', Geschiedenis van Amersfoort deel II* (Utrecht 2009), 553-555.

<sup>106</sup> Paul Brusse, 'Stad en bevolking' in: Ingrid Jacobs (eindred.), *'Bruit van d'Eem', Geschiedenis van Amersfoort*, 556, 559, 566-567.



Afbeelding 6: Ligging industrieterreinen Eemkwartier en Isselt, Amersfoort.

wel na 1945 met het bewust aantrekken van industrie voor de Isselt.<sup>107</sup>

De drie grote bedrijfstakken in Amersfoort tot de jaren 1970 waren de metaal, de voeding en de bouw (zie Tabel 2). In de metaalsector kunnen Bronswerk en de spoorwerkplaats model staan voor de snelle ontwikkeling in de twintigste eeuw in deze stad. Bronswerk dat pas in 1946 zo ging heten, was eind jaren 1950 het grootste industrieel bedrijf van Amersfoort. Het was ontstaan uit Huygen en Wessel dat al sinds 1919 een Amersfoorts bedrijf was en gespecialiseerd in warmte- en luchttechniek, en het bronzen producten Becht en Dyserinck. Na een succesvol bestaan werd het in 1975 gesaneerd om uiteindelijk in 2007 te verdwijnen. Brusse oppert de mogelijkheid dat een grote katholieke gemeenschap in Amersfoort de aanleiding was om het bedrijf daar in 1919 te vestigen, omdat aanvankelijk alleen mensen van katholieke huize werden aangenomen.<sup>108</sup>

Na de Tweede Wereldoorlog weerspiegelde het college van Burgemeester en Wethouders (B&W) de landelijke verhoudingen: de grote partijen die in Den Haag de politiek domineerden, bepaalden ook de machtsverhoudingen binnen B&W en de gemeenteraad. Er

<sup>107</sup> Paul Brusse, 'Economische en sociale ontwikkelingen' in: Ingrid Jacobs (eindred.), *'Bruit van d'Eem', Geschiedenis van Amersfoort*, 593, 596, 680.

<sup>108</sup> Brusse, 'Economische en sociale ontwikkelingen', 573-577.

**Het relatieve aandeel van de omzetten per bedrijfstak uitgedrukt in procenten van de omzetten in de totale verwerkende nijverheid in Amersfoort tussen 1950 en 1963**

	1950	1954	1960	1963
<b>Chemie</b>	30	26	25	21
<b>Voeding</b>	46	34	31	23
<b>Metaal</b>	18	32	33	42
<b>Overig</b>	7	8	11	13

Bron: Statistiek van de gemeente Amersfoort, desbetreffende jaren. De cijfers betreffen de omzetten van een representatieve groep

*Tabel 2: Verdeling industriële activiteiten tussen 1950 en 1963 in Amersfoort, uit: Ingrid Jacobs (eindred.), 'Bruit van d'Eem', Geschiedenis van Amersfoort deel II (Utrecht 2009), 575.*

zaten alleen partijen in de raad die ook in Den Haag regeringsverantwoordelijkheid droegen.<sup>109</sup> De enige partij zonder regeringsverantwoordelijkheid was de CPN die zich dan ook buitengesloten voelde en elke gelegenheid te baat nam om aan het woord te komen. Leden van de CPN zaten in geen enkele gemeentelijke commissie en voelden zich geplaatst in een politiek *cordon sanitaire avant la lettre*.<sup>110</sup> De communisten verloren echter per verkiezing zetels en verdwenen tussen 1958 en 1966 zelfs uit de raad. De sociaaldemocratie daarentegen floreerde in de jaren 1950 niet alleen door de populariteit van 'vadertje' Drees op landelijk niveau, maar ook door de figuur van burgemeester Molendijk die uit de kringen van de PvdA kwam. De drie wethouders werden tot 1970 zonder onderbreking geleverd door de PvdA, die tot 1970 de grootste partij was, de KVP die steeds de tweede partij was, en de CHU, die in vergelijking met andere steden in Amersfoort groot was. ARP en VVD waren aanzienlijk kleiner. De SGP die al sinds 1931 met de verkiezingen meedeed, behaalde uiteindelijk in 1958 een zetel door een lijstcombinatie met ARP en CHU.<sup>111</sup>

Het gemeentebeleid over de periode 1945-1963 was ambitieus. In plaats van het vooroorlogse reactieve beleid werd een proactief beleid gevoerd onder het motto van de maakbare stad. Dat was een logisch vervolg op de toen heersende ideologie van de maakbare samenleving onder sociaaldemocraten. Kennis van de maatschappelijke toestand van de stad

<sup>109</sup> Addy Schuurman, 'Politiek en bestuur' in: Ingrid Jacobs (eindred.), 'Bruit van d'Eem', *Geschiedenis van Amersfoort*, 666.

<sup>110</sup> Archief van de Gemeente Amersfoort 1946-1974, *Notulen van de Gemeenteraad van Amersfoort van dinsdag 29 maart 1949*, inv.nr. 1427 Archief Eemland, 51-53.

<sup>111</sup> Brusse, 'Politiek en bestuur', 666-667.

was daarbij essentieel en burgemeester Molendijk gaf opdracht aan het Nederlands Economisch Instituut (NEI) de consequenties te onderzoeken voor woningbouw, werkgelegenheid en mobiliteit, de sociaaleconomische driehoek, als Amersfoort zou uitgroeien tot een stad van 100.000 inwoners. Het oude centrum moest wel bereikbaar blijven. In 1949 presenteerde het NEI de resultaten. Al in 1970 zou het aantal van 100.000 inwoners bereikt worden. Dat waren er dat jaar uiteindelijk slechts 78.000, maar Molendijk had met het NEI-rapport bereikt dat de bevolking begreep dat grote stedenbouwkundige ingrepen noodzakelijk waren. Onder leiding van wethouder Koopmans van Gemeentewerken en stadsarchitect Zuiderhoek, gesteund de befaamde architect en stedenbouwkundige Dudok, werd het Kernplan 1949 opgesteld (zie Afbeelding 6). Het plan voorzag in een opheffen van de excentrische ligging van het centrum door aanleg van nieuwe wijken ten noorden en oosten van dit centrum, een ringweg rond het centrum en radiale wegen vanuit de wijken richting centrum. De rondweg zorgde door een tunnel onder het spoor voor een betere ontsluiting van het Soesterkwartier. Saneringen in de binnenstad moesten ruimte geven voor de bouw van een theater. Een deel van de grachten moest wel gedempt worden. Er was veel en heftige kritiek op deze plannen, omdat woningen en fabrieken gesloopt moesten worden. De inwoners van het Soesterkwartier wilden de tunnel op een andere plek. B&W wisten van geen wijken en zetten de plannen door. Na een marathonzitting van tien uur ging de gemeenteraad akkoord met het Kernplan.<sup>112</sup>

Het naoorlogse industriebeleid was gericht op clustering van bedrijven buiten de woongebieden. Bedrijven wilden dat zelf ook en vanaf de jaren 1950 bracht de gemeente nieuwe bedrijven of bedrijven die uit de binnenstad kwamen, onder op het industrieterrein de Isselt, tussen het Eem en het spoor. Voor transport van grondstoffen en producten werd de Eemhaven aangelegd.<sup>113</sup> De bouw van industriehallen moest de vestiging van bedrijven faciliteren. Als de raad dan doortastend opdracht tot de bouw van industriehallen goedkeurde, werden de raadsleden vervolgens door de centrale overheid voor dit besluit op de vingers getikt. Er was nog geen goedkeuring verleend.<sup>114</sup> Toch was er kritiek op de gemeente. Die zou geen oog hebben voor de belangen van het bedrijfsleven. Toen autohandelaar Pon eind jaren

---

<sup>112</sup> Brusse, 'Politiek en bestuur', 670-675.

<sup>113</sup> Ibidem, 680.

<sup>114</sup> Archief van de Gemeente Amersfoort 1946-1974, *Notulen van de Gemeenteraad van Amersfoort van dinsdag 19 december 1950*, inv.nr. 1432 Archief Eemland, nr. 388; Archief van de Gemeente Amersfoort 1946-1974, *Brief van Directie van de Wederopbouw en de Volkshuisvesting in de provincie Utrecht aan College van Burgemeester en Wethouders van Amersfoort d.d. 8 juni 1951*, inv.nr. 2879 Archief Eemland.

1960 naar Leusden vertrok, werd dat gezien als een gevolg van dat beleid. Vergeten werd dat de gemeente keuzes moest maken. Toen het eind jaren 1960 geleidelijk in ruimtenood kwam, koos het voor bedrijven die per m<sup>2</sup> meer werkgelegenheid boden en geen grote verkeersbewegingen vereisten. Er werd dan ook gekozen voor het ingenieursbureau DHV die minder ruimte in beslag nam, boven een bedrijf als Pon.<sup>115</sup>



*Afbeelding 7: Kernplan 1949, Amersfoort met nieuwe wijken buiten het oude centrum.*

Gezegd kan worden dat Amersfoort binnen de grenzen van de mogelijkheden in de periode 1945-1963 een actieve industriepolitiek heeft gevoerd, waarbij aan te tekenen is dat deze gemeente, zoals elke gemeente, weinig eigen beleidsruimte had, geremd werd doordat elke investering voor industriële activiteiten eerst aan de provincie moest worden voorgelegd. Vervolgens moesten plannen op centraal niveau worden goedgekeurd. Toch wisten B&W, gesteund door de raadsleden, veel te bereiken door een proactief beleid te voeren.

## 8. Veenendaal en de lokale benadering van de industriepolitiek in de periode 1945-1963

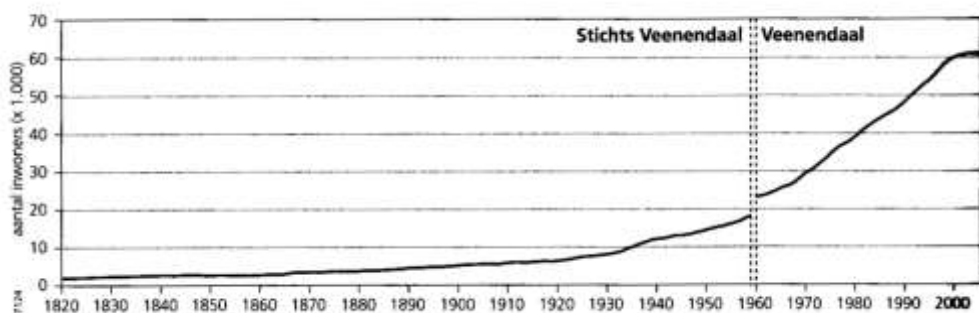
Veenendaal wordt gekenschetst door de kernbegrippen aanpakken, groei en de christelijke identiteit. Het aanpakken en groeien komt tot uiting in de bouw van nieuwe wijken en

---

<sup>115</sup> Schuurman, 'Politiek en bestuur', 680.

bedrijventerreinen, ook nu nog, en de christelijke identiteit is vooral op zondag waarneembaar door de zondagsrust en de vele protestants-christelijke richtingen met ieder hun eigen kerk.<sup>116</sup>

Veenendaal is ontstaan als veenkolonie (vandaar de naam) en het grootste deel van de geschiedenis was het een klein dorp. Sinds het midden van de negentiende eeuw veranderde dat door de vestiging van fabrieken en zette de groei in. Tot 1960 bleef de industrie mensen aantrekken. Daarna ving Veenendaal woningzoekenden uit de omliggende gemeenten op, vooral de Utrechtse Heuvelrug, en bleef nog steeds groeien (zie Afbeelding 8). In 1960 werd Veenendaal, dat al sinds de achttiende eeuw verdeeld was in een Utrechts deel (Stichts Veenendaal) en een Gelders deel (Gelders Veenendaal) waarbij de grens dwars door het dorp liep, bij een gemeentelijke herindeling herenigd, aangevuld met grondgebiedjes van Renswoude en Rhenen. Sinds 2008 telt Veenendaal 62.000 inwoners.<sup>117</sup> Toch heeft het de karakteristieken van een dorp met stadse voorzieningen behouden. Als de bewoners naar het centrum gaan, gaan ze naar 'het dorp'. Het oudste gedeelte is het centrum en vormt nu het winkelhart van Veenendaal. Rondom het centrum lagen vroeger de fabrieken die inmiddels vrijwel allemaal onder de sloophamer terecht zijn gekomen. Het gebruik van de oude fabrieksterreinen als inbreidingslocatie heeft ertoe geleid dat oude en nieuwe bebouwing elkaar afwisselen. Na de Tweede Wereldoorlog wordt in de jaren vijftig in samenspraak met de industrie de wijk Het Franse Gat gebouwd dat het karakter van een klassieke arbeiderswijk kreeg. Aan de rand van deze wijk en in het Schrijverspark werden in de jaren 1960 portiekflats gebouwd. Het Schrijverspark werd later een probleebuurt. Na deze jaren is er nog volop uitgebreid en bijgebouwd.<sup>118</sup>



Afbeelding 8: Bevolkingsgroei in Veenendaal

<sup>116</sup> Maarten Hogenstijn en Daniël van Middelkoop, *'Zo werkt dat hier niet'. Gevestigden en buitenstaanders in nieuwe sociale en ruimtelijke kaders* (Delft 2008), 207.

<sup>117</sup> Hogenstijn en Van Middelkoop, *'Zo werkt dat hier niet'*, 208-210.

<sup>118</sup> Ibidem, 214-215.

Vanaf het midden van de negentiende eeuw ontstonden de textielfabrieken als logisch gevolg van de al bestaande huisnijverheid in het bewerken van wol van de schapen uit de Gelderse vallei.<sup>119</sup> De bekendste fabrieken waren de Veenendaalsche Stoomspinnerij en Weverij (VSW) en Van Schuppen (Scheepjeswol). Textielproductie bleef de belangrijkste en grootste activiteit in Veenendaal, waar volgens een beroepentelling in 1899 twintig procent van de totale bevolking werkzaam was. Dat was uitzonderlijk hoog.<sup>120</sup> De huisnijverheid werd volledig door de fabrieksnijverheid verdrongen en was rond 1900 geheel verdwenen. Dat had ook in sociaal opzicht gevolgen. Door de opkomst van het modern-industrieel kapitalisme werden huishoudens steeds meer afhankelijk van het inkomen van de mannelijke fabrieksarbeider. Waar vroeger wolkammers en ambachtslieden in de meeste gevallen een hechte band hadden, ontstond in die tijd een tweedeling tussen werkgevers en werknemers. Ook in het dorp was er de tweedeling in dorpselite en arbeiders.<sup>121</sup> Om toch rust op de werkvloer te houden voerde Van Schuppen een sociale politiek. Zo hoopte hij de arbeiders aan het bedrijf te binden met een ziekenbus, waar een contributie voor gevraagd werd, maar wel vrije geneeskundige hulp en bij ziekte een uitkering van de helft van het loon opleverde, en een fonds voor pensioen, weduwen en wezen. Later volgde een coöperatieve broodbakkerij. De arbeidsomstandigheden waren net voldoende om sociale onrust zoals bij VSW te voorkomen. Daar golden in de fabriek strenge regels en waren de arbeidsomstandigheden zo slecht dat die regelmatig tot stakingen leidden.<sup>122</sup>

Aan het einde van de jaren 1880 kwam de sigarenindustrie op. Voor de tabaksindustrie lag Veenendaal als vestigingsplaats gunstig door de aanwezigheid van de tabaksteelt in de directe omgeving. De bekendste sigarenfabriek was Ritmeester.<sup>123</sup> Door de introductie in de jaren 1930 van de bolknak overleefde deze fabriek gemakkelijk de crisisjaren.<sup>124</sup> Veenendaal werd door de verbeterde bereikbaarheid per weg, spoor en over water steeds aantrekkelijker

---

<sup>119</sup> Ibidem, 210.

<sup>120</sup> A.C. van Grootheest en R. Bisschop (red.), *Geschiedenis van Veenendaal* (Veenendaal 2000), 200-201.

<sup>121</sup> Ibidem, 203-204.

<sup>122</sup> Van Grootheest en Bisschop, *Geschiedenis van Veenendaal*, 204-205, 210.

<sup>123</sup> Hogenstijn en Van Middelkoop, *'Zo werkt dat hier niet'*, 210.

<sup>124</sup> Van Grootheest en Bisschop, *Geschiedenis van Veenendaal*, 188.

als vestigingsplaats voor industrieën, waarbij de lage lonen ook een rol speelden. Veel vrouwen en kinderen die minder loon dan de mannen kregen, werkten in de fabrieken.<sup>125</sup>



*Afbeelding 9: De Scheepjeswolfabriek stond letterlijk in het centrum van Veenendaal. Rechts op de foto is de Hollandia textiel fabriek van Van Leeuwen te zien. Luchtfoto uit 1973.*

De christelijke identiteit van Veenendaal speelde (en speelt) een belangrijke rol in het dagelijkse leven, dus ook in de politiek. Daarom is het essentieel daar nader op in te gaan. Het eerste dat opvalt, is dat de protestants-christelijke kerken overheersen. Deze groepering is echter niet als één blok te zien omdat de verschillen binnen de kerkgenootschappen erg groot zijn. Door de geloofsbeleving van de leden te bestuderen ontstaat een beeld van de rol die de kerk in het dagelijkse leven speelt. Daarbij is een grof onderscheid te maken tussen de vrijzinnig protestants-christelijke gelovige die het geloof medebepalend laat zijn voor het handelen in het dagelijkse leven, de orthodoxe gelovige die dat sterk medebepalend laten zijn en de reformatorische (bevindelijk gereformeerde) groep die dat allesbepalend vindt. Het grootste deel van de individuele kerken in Veenendaal valt orthodox te noemen. De Nederlands Hervormde Kerk is vanouds het grootste kerkgenootschap in Veenendaal en daarbinnen bepaalt de hervormde Gereformeerde Bondsgemeente het beeld. Deze gemeente

---

<sup>125</sup> Hogenstijn en Van Middelkoop, *'Zo werkt dat hier niet'*, 210.

heeft de meeste kerkgebouwen, heeft de meeste aanhangers en staat bekend als de Grote Kerk. De Grote Kerk is in het algemeen streng orthodox en heeft in Veenendaal jarenlang een machtspositie gehad die als vanzelfsprekend werd beschouwd.<sup>126</sup> Een kleine elite maakte de dienst uit in het dorp en beheerste kerk, politiek en economie. Via de kerk had deze groep ook de arbeiders in zijn greep, omdat de enige scholing na het lager-veelal christelijk- onderwijs die ze kregen plaats vond via de kerk, de catechisaties en de verenigingen.<sup>127</sup> Zo was in 1948 nog driekwart van de arbeiders bij Scheepjeswol lid van de Gereformeerde Bond in de Nederlands Hervormde Kerk. De paar katholieken binnen het bedrijf hadden het niet gemakkelijk.<sup>128</sup> Dat lager onderwijs was vanzelfsprekend voornamelijk protestants-christelijk. Meer dan tachtig procent van de kinderen volgden protestants-christelijk onderwijs. De andere zuilen kregen nauwelijks voet aan de grond.<sup>129</sup>

De macht in de politiek lag ook bij de hervormde Grote Kerk. Veenendaal was in de negentiende eeuw christelijk-liberaal, maar werd aan het einde van de negentiende en het begin van de twintigste eeuw een streng gelovig dorp. De invloed van de kerk op de politiek nam sterk toe, doordat de Anti-Revolutionaire Partij (ARP) sinds 1891 een meerderheid in de raad kreeg en doordat deze ARP een duidelijk christelijke identiteit voorstond. Dat werd versterkt door de invloed die de dominees en kerkbestuurders op de standpunten van de gemeenteraadsleden uitoefenden.<sup>130</sup> De ARP was de eerste, christelijke, politieke partij in Veenendaal en zou tot ver na de Tweede Wereldoorlog de grootste partij blijven met de meeste macht.<sup>131</sup> De ARP stond echter een strenge partijdiscipline voor. Dat leidde tot afscheidingen. In 1905 werd een christelijk-historische kiesvereniging opgericht, die zich in 1908 aansloot bij de landelijke Christelijk Historische Unie CHU, in 1907 drie zetels in de gemeenteraad behaalde. De CHU probeerde in Veenendaal vooral de hervormden achter zich te krijgen en richtte ook een eigen Hervormde school op. De fractiediscipline binnen de CHU was losser. In de periode tot de Tweede Wereldoorlog fluctueerde het aantal CHU-zetels

---

<sup>126</sup> Hogenstijn en Van Middelkoop, *'Zo werkt dat hier niet'*, 223-226.

<sup>127</sup> Ibidem, 228.

<sup>128</sup> Van Grootheest en Bisschop, *Geschiedenis van Veenendaal*, 230.

<sup>129</sup> Hogenstijn en Van Middelkoop, *'Zo werkt dat hier niet'*, 227.

<sup>130</sup> Dick Minderhoud, *Ontwikkeling van Veenendaal dankzij/ondanks de politiek- van mannenbroeders en historischen* (Veenendaal 2004), 28,32; Hogenstijn en Van Middelkoop, *'Zo werkt dat hier niet'*, 229.

<sup>131</sup> Minderhoud, *Ontwikkeling van Veenendaal dankzij/ondanks de politiek*, 17.

sterk.<sup>132</sup> Een andere afsplitsing vormden degenen die het niet eens waren met de landelijke samenwerking van de ARP met de rooms-katholieken, ook al leidde dat in financieel opzicht tot een gelijkstelling van bijzonder en openbaar onderwijs. Zij stichtten de christelijke kiesvereniging ‘Gideon’ die zich in 1918 aansloot bij de landelijke Staatkundig Gereformeerde Partij (SGP). Zij kwamen meestal niet verder dan twee zetels in de raad ten opzichte van de vijf of zes van de ARP. De meesten van hen waren van de Gereformeerde kerk overgegaan naar de Gereformeerde gemeente.<sup>133</sup> Gezamenlijk haalden de confessionelen in de jaren 1930 rond de vijfenzeventig procent van de stemmen en bepaalden daarmee het beleid van het college op sociaaleconomisch gebied.<sup>134</sup>

Na de Tweede Wereldoorlog vertoont de gemeentelijke politiek in Veenendaal een verschil met de landelijke ontwikkelingen, omdat de KVP in de lokale politiek een ondergeschikte positie heeft en er pas laat (1960) een PvdA-wethouder in het college komt. Op landelijk niveau leveren juist KVP en PvdA ministers voor de opeenvolgende kabinetten. Verder wordt pas in 1958 het eerste vrouwelijke raadslid geïnstalleerd, voor de VVD, terwijl vrouwen toch al in 1919 volledig kiesrecht hadden gekregen. De jaren vijftig worden gekenmerkt door een nek-aan-nek race tussen ARP en CHU, waarbij in 1958 de CHU lokaal de grootste partij wordt. Bij de gemeentelijke herindeling van 1960 veranderen de machtsverhoudingen. De PvdA krijgt in de raad vijf zetels, de CHU en ARP ook vijf, de SGP twee, terwijl de VVD en de KVP (voor het eerst) ieder één zetel kregen toebedeeld.<sup>135</sup>



Afbeelding 10: Veenendaal heeft zich aanzienlijk ontwikkeld. Links Achterkerk in de jaren 1920 en rechts op dezelfde plaats in 2005.

<sup>132</sup> Minderhoud, *Ontwikkeling van Veenendaal dankzij/ondanks de politiek*, 109-114.

<sup>133</sup> Ibidem, 34-35.

<sup>134</sup> Van Grootheest en Bisschop, *Geschiedenis van Veenendaal*, 217.

<sup>135</sup> Ibidem, 119-120.

Minderhoud toont ter afsluiting van zijn boek over tweehonderd jaar Veense (Veenendaalse) politiek een redelijk ambivalente houding ten aanzien van de gemeenteraad waarin hij vanaf 1974 voor de CHU en vanaf 1974 tot 1992 voor het CDA zitting heeft gehad. De raad nam besluiten voor het vaststellen van bestemmingsplannen en het ontwikkelen van huisvesting, maar de ondernemers stichtten bedrijven en creëerden zo werkgelegenheid. Toen de textiel- en de tabaksindustrie door marktwerking verdween, kon de gemeenteraad alleen maar toekijken. Toen op landelijk niveau wetgeving veranderde en scholen in Veenendaal gesloten moesten worden, stond het gemeentebestuur machteloos. Zijn conclusie is dan ook dat Veenendaal zowel ondanks als dankzij de gemeentelijke politiek geworden is wat het is.<sup>136</sup> Er zijn ook mensen die positiever zijn over de rol die het gemeentebestuur, met name in de periode 1945-1963, in Veenendaal speelde en die het zelfs een voortrekkersrol toedichten.<sup>137</sup> De lokale overheid stond positief tegenover de industrie en het ‘industrierijp’ maken van de bevolking die snel toenam, was in Veenendaal niet nodig.<sup>138</sup> Dat bleek wel uit de brief van B&W aan de directie van de Nederlandse vestiging van de Zweedse kogellager-producent SKF na een gesprek met deze firma op 15 november 1949. Het gesprek was via het Directoraat-Generaal Industrialisatie van het Ministerie van Economische Zaken geregeld na inleidende besprekingen.<sup>139</sup> Het Zweedse moederbedrijf was de partij die de eindbeslissing over een vestiging in Veenendaal zou nemen, maar een delegatie van de Zweedse directie was vooralsnog niet onder de indruk na een bezoek aan Veenendaal. Het rapport dat de stedenbouwkundige en architect Van Embden, die al in 1944 een uitbreidingsplan voor de gemeente had ontworpen en in 1950 een nieuw raadhuis, in opdracht van de gemeente binnen een week over de positieve vestigingsfactoren van Veenendaal voor industrievestiging moest opstellen, haalde SKF over de streep.<sup>140</sup> Van Embden volstond in eerste instantie met een opsomming van positieve vestigingsfactoren, omdat hij meer tijd nodig dacht te hebben om

---

<sup>136</sup> Minderhoud, *Ontwikkeling van Veenendaal dankzij/ondanks de politiek*, 194.

<sup>137</sup> Van Grootheest en Bisschop, *Geschiedenis van Veenendaal*, 229.

<sup>138</sup> Ibidem, 230.

<sup>139</sup> Burgemeester en Wethouders van de Gemeente Veenendaal, *Brief aan de Directie van de N.V. Nederlandse Maatschappij “S.K.F. Kogellagers”, Spui 24 te Amsterdam d.d. 15 november 1949*, Archief gemeente Veenendaal 1942-1990, voorlopig inventarisnummer 5615, Gemeentearchief Veenendaal; Kees-Willem Bruggeman, Gert Groenleer en Bert de Groot (red.), *Een zwaar bedrijf. De lagerindustrie in Veenendaal in woord en beeld* (Veenendaal 2005), 18-20.

<sup>140</sup> S.J. van Embden, *Voorlopig rapport betreffende de aantrekkelijkheid van de Gemeente Veenendaal als vestigingsplaats voor industriële bedrijven* (Delft 1950), Archief gemeente Veenendaal 1942-1990, voorlopig inventarisnummer 3189, Gemeentearchief Veenendaal.

een gedegen rapport op tafel te leggen. Dat volgde korte tijd later. Als belangrijkste factor haalde hij het uiterst gunstige industriële klimaat van Veenendaal aan.<sup>141</sup> Toch moesten ook nog nader funderingsonderzoek en een ETI-rapport met vele details helpen om de definitieve beslissing te nemen.<sup>142</sup> Toen de beslissing was genomen, ging het snel. De bouw van de fabriek begon op 1 oktober 1949. Op 9 juni 1954 openden prins Bernard en de Zweedse prins Bertil het complex.<sup>143</sup> De benodigde Nederlandse specialisten waren ondertussen in Zweden opgeleid en keerden langzaam terug.<sup>144</sup>

Veenendaal kende in 1950 negen bedrijven met meer dan 200 werknemers: IJzerfabriek G.H. van Leeuwen, Hollandia Tricotagefabriek, Nederlands Wolindustrie, de Frisia Wolspinnerij, Gebr. Van Leeuwen Wolindustrie, VSW, Scheepjeswolfabriek, Panter Sigarenfabriek en als grootste met meer dan duizend werknemers de Ritmeester Sigarenfabriek. Behalve bij G.H. van Leeuwen en Panter bestond het grootste gedeelte van het personeel van de overige fabrieken uit Veenendalers. Bij Ritmeester werkten pendelaars uit Amsterdam, Rotterdam, Den Bosch en Zwolle. Het ging echter minder goed met de sigarenindustrie door de opkomst van de sigaret.<sup>145</sup>

Na SKF openden nog een Zwitserse bedrijf in aluminiumverpakking, een Engels-Nederlands bedrijf in niet-geweven technische textiel en een Amerikaans-Zwitsers textielveredelingsbedrijf een vestiging in Veenendaal.<sup>146</sup> 1960 was echter een keerpunt voor de industrie. Veel fabrieken in de textiel- en de sigarenindustrie gingen vanaf de tweede helft van de jaren 1960 bergafwaarts. Gastarbeiders voor het zware werk werden aanvankelijk als oplossing gezien, maar dat was alleen maar een uitstel voor faillissement. Door een relatief snel groeiende dienstensector herstelde zich aan het einde van de jaren tachtig de economie; een kwestie van aanpakken volgens de inwoners van Veenendaal.<sup>147</sup> Wellicht ook heeft de

---

<sup>141</sup> Bruggeman, Groenleer en De Groot (red.), *Een zwaar bedrijf*, 18-23.

<sup>142</sup> Economisch Technologisch Instituut voor Utrecht, *Documentatie industriële vestigingsfactoren van de Gemeente Veenendaal* (Utrecht 1950), Archief gemeente Veenendaal 1942-1990, voorlopig inventarisnummer 3191, Gemeentearchief Veenendaal.

<sup>143</sup> Bruggeman, Groenleer en De Groot (red.), *Een zwaar bedrijf*, 27,47.

<sup>144</sup> *Ibidem*, 42.

<sup>145</sup> *Ibidem*, 23-24.

<sup>146</sup> Van Grootheest en Bisschop, *Geschiedenis van Veenendaal*, 232.

<sup>147</sup> Hogenstijn en Van Middelkoop, *'Zo werkt dat hier niet'*, 211.

socioloog Weber ten aanzien van Veenendaal gelijk dat een calvinistisch-puriteinse geesteshouding het kapitalisme sterk bevordert.<sup>148</sup>

Veenendaal was in de periode 1945-1963 een snel groeiende stad waar al een industrieklimaat heerste, dat elders nog gecreëerd moest worden. De ligging van Veenendaal in de Veluwe vallei leidde tot orthodox protestantisme dat het leven volledig beheerste omdat kerkleiders, politieke kopstukken en industriëlen tot dezelfde Grote Kerk behoorden. De ARP was heel lang de grootste politieke partij, met de CHU als tweede. Arbeiders behoorden meestal ook tot deze kerk en werden gezagsgetrouw opgevoed. Na 1960 veranderden de machtsverhoudingen in de politiek door de gemeentelijke herindeling en kregen partijen als de PvdA ook een kans, maar de zondagsrust bleef gehandhaafd.

## 9. Conclusie

Op de drie niveaus-centrale overheid, provinciaal en gemeentelijk ofwel op macro-, meso- en microniveau- is in de periode 1945-1963 een actief beleid gevoerd om door middel van het scheppen van een industrieel klimaat de werkgelegenheid te bevorderen en met flankerend beleid de woningnood na de Tweede Wereldoorlog te verkleinen. De bouw van industrieterreinen en infrastructuur, maar ook de scholing van de arbeiders om ze geschikt te maken voor de industrie werden gesteund door wetgeving en subsidies. Landbouwarbeiders die geen opleiding hadden om direct in specialismen binnen de industrie tewerkgesteld te worden, werden omgeschoold en ‘*industry minded*’ gemaakt. Door de oprichting van de Herstelbank en de NPM kregen investeerders, ook de kleinere, de mogelijkheid om industriële activiteiten te ontwikkelen. Op gemeentelijk niveau bevorderde Amersfoort de bouw van industriehallen om bedrijven zich te laten vestigen. Veenendaal beperkte zich tot de aanleg van industrieterreinen en wees op de aantrekkelijke vestigingsfactoren voor industriële bedrijven in publicaties die ook in het Engels vertaald waren. Een factor was het hanteren van een lagere grondprijs dan bijvoorbeeld Amersfoort.

De Marshallhulp gaf de kans het dollartekort op te vangen en door goederen en machines de wederopbouw te versnellen. Deze Amerikaanse steun heeft geholpen, maar was zeker niet bepalend voor de stormachtige groei van de industrie. De Marshallhulp had vooral een politiek karakter om West-Europa voor het oprukkende communisme te behoeden en kreeg in de loop van de jaren steeds meer de vorm van militaire steun. Het accepteren door de Europeanen van de *American way of life* was hoofddoel, waarbij het consumptisme voorop

---

<sup>148</sup> Jan-Kees Karels, ‘Socioloog Max Weber legde verband tussen hard werken en goddelijke verkiezing’, *Reformatorisch Dagblad* (9 februari 2013).

stond. Wetenschappers zoals de socioloog Bouman konden via het *Fulbright Programm* aan Amerikaanse universiteiten en instituten studeren. Dit leidde tot een grotere gerichtheid op de ontwikkelingen in de VS. De wijze waarop de hulp werd toegewezen en de bijbehorende bureaucratie leidden ertoe dat op gemeentelijk niveau weinig van de Marshallhulp te merken was. De Nederlandse Bank ontving de guldens van de handelaren en investeerders voor de in dollars gekochte goederen en stortte deze bedragen op een tegenwaarderekening, die alleen na goedkeuring van de Amerikanen voor investeringen in bijvoorbeeld infrastructuur werd gedeblokkeerd. Transacties door Nederlandse bedrijven buiten de Marshallhulp om leverden direct dollars op, maar daar stonden gemeenten buiten. Ook het toewijzen van goederen voor import via de Marshallhulp gebeurde op centraal niveau tussen Amerikanen en Nederlanders.

Op mesoniveau hebben de ETI's door hun activiteiten veel invloed gehad op de industriële ontwikkeling in de regio's door het opstellen van plannen voor industrieterreinen, bedrijfstellingen, maar ook in de adviseren voor de vestigingsplaatsen voor technisch onderwijs zoals ambachtsscholen en vakopleidingen.

Op microniveau ondernemen de gemeenten in de periode 1945-1965 veel activiteiten om binnen hun grenzen de industrie te ontwikkelen, vooral uit oogpunt van werkgelegenheid. Opvallend is de weinige beleidsruimte die zij krijgen om eigen plannen te ontwikkelen door de centrale en provinciale beslisstructuren.

Als de steden Amersfoort en Veenendaal in de periode vóór de Tweede Wereldoorlog met elkaar vergeleken worden, blijken veel bedrijven aan het einde van de negentiende eeuw te zijn ontstaan en dikwijls de moeilijke depressiejaren te hebben overleefd. Vandaar dat vele historici op heel wat gebieden een continuïteit van de vooroorlogse maatschappij zien.

Een vergelijking op historisch en cultureel gebied van beide steden, zoals Bouman dat adviseert om de factoren voor industriële ontwikkeling te kunnen vergelijken, biedt een zeer gevarieerd beeld. Amersfoort legt de hele twintigste eeuw de nadruk op het goede woon- en minder op het werkklimaat. Het voorzieningenniveau had het karakter van een kleine stad. Het Kernplan 1949 zorgt voor een aangepast, maar bereikbaar centrum door de verkeersstromen te faciliteren, nieuwe woonwijken te bouwen en de industrie te clusteren op de industrieterreinen met goede bereikbaarheid, maar buiten de woonwijken. De inwoners van Veenendaal spreken nog steeds van 'het dorp', hoewel er stadse voorzieningen zijn. Sinds begin twintigste eeuw lag de nadruk op industriële activiteiten en zo profileerde Veenendaal zich ook. Doordat de industrie tot in het centrum aanwezig was, ontstond bij het verdwijnen daarvan uit dat centrum een wirwar van inbreidingen die het oude karakter deden verdwijnen.

In religieus opzicht was en is de identiteit van Veenendaal orthodox protestants-christelijk. Zeker in de periode 1945-1963 heersten de confessionelen op elk gebied. De zondagsrust was heilig. De verwevenheid van kerk, politiek en economie was overduidelijk en bepaalde de maatschappelijke verhoudingen. Amersfoort daarentegen was een overgang tussen de liberale steden in het Gooi en de orthodox-christelijke Veluwe en Gelderse Vallei. Daardoor vertoonde de stad in religieus opzicht een diffuus beeld.

De lokale politiek weerspiegelde dat ook. In Amersfoort domineerden KVP en PvdA, net als in Den Haag na de Tweede Wereldoorlog, het college. De drie wethouders werden tot 1970 geleverd door de PvdA als grootste partij, de KVP en de CHU die in verhouding een grote achterban in Amersfoort had. In Veenendaal lag de macht in feite bij de hervormde Grote Kerk. De ARP was er tot ver na de Tweede Wereldoorlog de grootste partij. In 1958 werd de CHU de grootste partij. De confessionelen hadden altijd driekwart van de zetels en bepaalden daarmee het beleid. Na de gemeentelijke herindeling van 1960 waren de machtsverhoudingen veranderd: PvdA, CHU en ARP vijf zetels, de SGP twee en VVD en KVP die dan pas tot de raad wordt toegelaten, één zetel.

Economisch gezien steunde Amersfoort op de kazernes en spoorwegen. Daardoor kwamen activiteiten in de productie en handel in metaal en transportmiddelen en in de levensmiddelen- en genotsmiddelenindustrie tot ontwikkeling. Amersfoort was nooit een echte industriestad. Het gemeentebestuur gaf de voorkeur aan kleinere bedrijven om slechte tijden beter te overleven. In de jaren 1970 ging de dienstverlening overheersen. Amersfoort kon toen profiteren van het steeds consequent gevoerde imago van werk-, maar vooral woonstad.

In Veenendaal overheersten vóór de Tweede Wereldoorlog de textiel- en tabaksindustrie. Na de Tweede Wereldoorlog voerde het gemeentebestuur een zeer actief wervingsbeleid voor nieuwe industrievestigingen. De grootste vestiging was die van het Zweedse SKF en vele bedrijven volgden. Veenendaal profileerde zich als stad met een goed industrieklimaat en een bevolking die al ingespeeld was op het werken in de industrie. De arbeidsonrust was laag, omdat ook de werknemers veelal tot dezelfde kerk behoorden als hun werkgevers. 1960 was een keerpunt in de industrie. De textiel- en tabaksindustrie gingen bergafwaarts en uiteindelijk failliet. Door een snelle omschakeling naar de dienstensector kwam Veenendaal aan het einde van de jaren 1980 uit het dal. Dat was een kwestie van aanpakken volgens de inwoners van Veenendaal of is het toch een gevolg van de calvinistisch-puriteinse geesteshouding, die volgens de socioloog Weber het kapitalisme sterk bevordert?

De vergelijking tussen Amersfoort en Veenendaal in sociaal, economisch en religieus opzicht in de periode 1945-1963 levert een beeld op dat beide gemeentebesturen zich actief met industriepolitiek hebben beziggehouden en de middelen die de centrale overheid aanreikte, ook inzetten, hoewel Amersfoort meer last had van de beperkte beleidsruimte dan Veenendaal, doordat Veenendaal nog verder van de machtscentra lag dan Amersfoort. Daardoor gebeurde alles ogenschijnlijk geruisloos. Amersfoort heeft zich bovendien altijd geprofileerd als woonstad waar ook gewerkt werd, Veenendaal als industriestad met aantrekkelijke vestigingsfactoren.

## 10. Literatuurlijst

Aerts, Remieg e.a., *Land van kleine gebaren. Een politieke geschiedenis van Nederland 1780-1990*, zevende druk (Nijmegen/Amsterdam 2010).

Archief van de Gemeente Amersfoort 1946-1974, *Brief van Directie van de Wederopbouw en de Volkshuisvesting in de provincie Utrecht aan College van Burgemeester en Wethouders van Amersfoort d.d. 8 juni 1951*, inv.nr. 2879 Archief Eemland.

Archief van de Gemeente Amersfoort 1946-1974, *Notulen van de Gemeenteraad van Amersfoort van dinsdag 29 maart 1949*, inv.nr. 1427 Archief Eemland.

Archief van de Gemeente Amersfoort 1946-1974, *Notulen van de Gemeenteraad van Amersfoort van dinsdag 19 december 1950*, inv.nr. 1432 Archief Eemland.

Atzema, O.A.L.C. en E. Wever, *De Nederlandse Industrie. Vernieuwing, verwevenheid en spreiding* (Assen 1999).

Bartels, C.P.A., *Regio's aan het werk. Ontwikkelingen van de ruimtelijke spreiding van economische activiteiten in Nederland* (Den Haag 1980).

Blom, J.H.C., *Crisis, bezetting en herstel: tien studies over Nederland 1930-1950* (Den Haag 1989).

Bouman, P. J., *Industrieel klimaat. Zes studiën* (Assen 1961).

Brink, J.R.M. van den, 'Indicatieve planning als beleidsinstrument van de industrialisatiepolitiek in de jaren vijftig', *BMGN* vol.101, no. 1 (1986), 118-127.

Brink, J.R.M. van den, *Zoeken naar een 'heilstaat'. Opbouw, neergang en perspectief van de Nederlandse welvaartsstaat* (Amsterdam-Brussel, 1984).

Brouwers, G., 'Tien jaar economische politiek' in: *Tien jaar economisch leven in Nederland. Herstelbank 1945-1955* (Den Haag 1955), 76-106.

Bruggeman, Kees-Willem, Gert Groenleer en Bert de Groot (red.), *Een zwaar bedrijf. De lagerindustrie in Veenendaal in woord en beeld* (Veenendaal 2005).

Burgemeester en Wethouders van de Gemeente Veenendaal, *Brief aan de Directie van de N.V. Nederlandse Maatschappij "S.K.F. Kogellagers", Spui 24 te Amsterdam d.d. 15 november 1949*, Archief gemeente Veenendaal 1942-1990, voorlopig inventarisnummer 5615, Gemeentearchief Veenendaal.

Clerx, J.M.M.J., 'Macro-economische aspecten van de eerste industrialisatiefase (1948-1952)', [www.nl/./paginas\\_van\\_005\\_-\\_politieke\\_opstellen\\_1984-1985\\_clerx.pdf](http://www.nl/./paginas_van_005_-_politieke_opstellen_1984-1985_clerx.pdf) (8 april 2015).

Economisch Technologisch Instituut voor Utrecht, *Documentatie industriële vestigingsfactoren van de Gemeente Veenendaal* (Utrecht 1950), Archief gemeente Veenendaal 1942-1990, voorlopig inventarisnummer 3191, Gemeentearchief Veenendaal.

Gemeentelijk industriebeleid provincie Utrecht 1945-1963

Economisch Technologisch Instituut voor Utrecht, *Lijst van industriële bedrijven in de provincie Utrecht met meer dan 10 en meer arbeidskrachten*. 31 december 1954 (Utrecht 1954).

Economisch Technologisch Instituut voor Utrecht, *Lijst van industriële bedrijven in de provincie Utrecht met meer dan 10 en meer arbeidskrachten*. 31 oktober 1956 (Utrecht 1956).

Economisch Technologisch Instituut voor Utrecht, *Lijst van industriële bedrijven in de provincie Utrecht met meer dan 10 en meer arbeidskrachten*. Februari 1960 (Utrecht 1960).

Embden, van S.J., *Voorlopig rapport betreffende de aantrekkelijkheid van de Gemeente Veenendaal als vestigingsplaats voor industriële bedrijven* (Delft 1950), Archief gemeente Veenendaal 1942-1990, voorlopig inventarisnummer 3189, Gemeentearchief Veenendaal.

Eng, Pierre van der, *De Marshall-hulp. Een perspectief voor Nederland-1947-1953* (Houten 1987).

Griffith, R.T., 'Enkele kanttekeningen bij de eerste industrialisatienota's van J.R.M. van den Brink', *BMGN* vol.101, no. 1 (1986), 110-117.

Griffith, R.T., 'Het Nederlandse economische wonder', *BMGN* vol. 101, no 1 (1986), 95-109.

Grootheest, A.C. van, en R. Bisschop (red.), *Geschiedenis van Veenendaal* (Veenendaal 2000).

Hall, Peter A. en David Soskice, 'An Introduction to Varieties of Capitalism', [www.lse.ac.uk/government/whosWho/Academic\\_profiles/dwsoskice@lse.ac.uk/Hall-Soskice-Intro-VoC-2001.pdf](http://www.lse.ac.uk/government/whosWho/Academic_profiles/dwsoskice@lse.ac.uk/Hall-Soskice-Intro-VoC-2001.pdf) (7 juni 2015).

Hen, Paul Erik de, *Actieve en re-actieve industriepolitiek in Nederland: de overheid en de ontwikkeling van de Nederlandse industrie in de jaren dertig en tussen 1945 en 1950* (Amsterdam 1980).

Hetzel, Robert L., 'Overview of Bretton Woods', (Federal Reserve Bank of Richmond 1958), <http://www.federalreservehistory.org/Events/PrintView/32> (3 juni 2015).

Hogan, Michael J., *The Marshall Plan. America, Britain and the reconstruction of Western Europe 1947-1952* (Cambridge 1987).

Hogenstijn, Maarten en Daniël van Middelkoop, 'Zo werkt dat hier niet'. *Gevestigden en buitenstaanders in nieuwe sociale en ruimtelijke kaders* (Delft 2008).

Hoeven, Pien van der, *Hoed af voor Marshall. De Marshall-hulp aan Nederland en de oprichting van de Nederlandse Participatie Maatschappij (NPM Capital) 1948-1998* (Amsterdam 1998).

Inklaar, Frank, *Van Amerika geleerd. Marshall-hulp en kennisimport in Nederland* (Den Haag 1997).

Jacobs, Ingrid (eindred.), *'Bruit van d'Eem', Geschiedenis van Amersfoort deel II* (Utrecht 2009).

Karels, Jan-Kees, 'Socioloog Max Weber legde verband tussen hard werken en goddelijke verkiezing', *Reformatorisch Dagblad* (9 februari 2013).

Kraaijestein, Martin, *Gemeentelijk werkgelegenheidsbeleid en het Rijk: 1945-1990. Een beleidshistorische studie over decentralisatie en gemeentelijke beleidsvrijheid* (Hilversum 1995).

Kroo, N. de, *'This is what America wants for you!'. Wat was de intentie van de Verenigde Staten met het Marshallplan, en hoe interpreteerde Nederland dit?* (Middelburg 2010).

Liagre Böhl, Herman de, e.a., *Nederland industrialiseert! Politieke en ideologische strijd rondom het naoorlogse industrialisatiebeleid 1945-1955* (Nijmegen 1981).

Lorenz, Chris, *De constructie van het verleden*, negende druk, (Amsterdam 2008).

Maatschappij tot financiering van het Nationaal Herstel N.V., *Verslag over het boekjaar 1955* (Den Haag 1955).

McDonald, Pauline, 'The Legal Sociology of Georges Gurvitch', *British Journal of Law and Society*, Vol. 6, no. 1 (Summer 1979), 24-52.

Milward, Alan S., *The reconstruction of Western Europe, 1945-1951* (Londen 1984).

Minderhoud, Dick, *Ontwikkeling van Veenendaal dankzij/ondanks de politiek- van mannenbroeders en historischen* (Veenendaal 2004).

Ministerie van Economische Zaken (EZ)-Parlement & Politiek,  
[http://www.parlement.com/id/vhnnmt7hvi77/ministerie\\_van\\_economische\\_zaken\\_ez?/](http://www.parlement.com/id/vhnnmt7hvi77/ministerie_van_economische_zaken_ez?/) (22-5-2015).

Nijhof, Erik en Annette van den Berg, 'Variations of Coordination. Labour Relations in the Netherlands' in: Keetie E. Sluyterman (red.), *Varieties of Capitalism and Business History: The Dutch Case* (Hoboken 2014), 22-49.

Postuma, J.F., 'Tien jaar herstelbank' in: *Tien jaar economisch leven in Nederland. Herstelbank 1945-1955* (Den Haag 1955), 1-44.

Rapport van de Hoofdcommissie voor de Industrialisatie inzake "Landelijke spreiding der industrialisatie door regionale concentratie, *Wijziging tiende hoofdstuk der Rijksbegroting, dienstjaar 1951*, [resourcessgd.kb.nl/SGD/19511952/PDF/SGD\\_19511952\\_0001174.pdf](http://resourcessgd.kb.nl/SGD/19511952/PDF/SGD_19511952_0001174.pdf) (21 mei 2015).

Righart, Hans, *De eindeloze jaren zestig. Geschiedenis van een generatieconflict* (Amsterdam-Antwerpen 1995).

Schuyt, Kees en Ed Taverne, *1950: welvaart in zwart-wit* (Den Haag 2000).

Tweede Nota inzake de Industrialisatie van Nederland, Bijlage A *Rijksbegroting voor het dienstjaar 1950*, [resourcesgd.kb.nl/SGD/19501951/PDF/SGD\\_19501951\\_0002066.pdf](https://resources.sgd.kb.nl/SGD/19501951/PDF/SGD_19501951_0002066.pdf) (21 mei 2015).

Veenhof, G. 'Burgerij in beweging. Politiek-bestuurlijke ontwikkeling na 1945', in: A.C. van Grootheest en R. Bisschop (red.), *Geschiedenis van Veenendaal* deel 1 (Veenendaal 2000), 112-124.

Velden, M. van der, 'Oprichting van het Economisch Technologisch Instituut voor Zuid-Holland te Rotterdam en de voorgeschiedenis', [rjb.x-cago.com/GARJB/1988/12/19881231/GARJB-19881231-304/story.pdf](https://rjb.x-cago.com/GARJB/1988/12/19881231/GARJB-19881231-304/story.pdf) (21 mei 2015)

Volkers, Kees, *20 vensters op industrieel erfgoed in de provincie Utrecht. Een cultuurhistorische verkenning*, tweede druk (Utrecht 2009).

Wielinga, Friso, *Nederland in de twintigste eeuw*, tweede druk (Amsterdam 2010).

Zanden, Jan Luiten van, *The economic history of the Netherlands, 1914-1995: a small open economy in the 'long' twentieth century* (Londen 1998).

## Bijlage I

Lijst van industriële bedrijven met 10 of meer arbeidskrachten in de provincie Utrecht, ingedeeld naar gemeenten en bedrijfsklassen met vermelding van de grootteklassen op basis van de bedrijfstellingen 1954, 1956 en 1960 van het Economisch Technologisch Instituut Utrecht.

### Verklaring bedrijfsklassenummers

1954	1956/1960	
I	1	Vervaardiging van aardewerk, glas, kalk, stenen
II	2	Bewerking van diamant en andere edelstenen
III	3	Grafische nijverheid, fotografie
IV	4	Bouwnijverheid en aanverwante bedrijven
V	5	Chemische nijverheid
VI	6	Bewerking van hout, kurk, stro
VII	7	Kleding en reiniging
VIII	8	Kunstnijverheid
IX	9	Leder-, wasdoek-, rubbernijverheid
X	10	Mijnbouw, veenderijen, enz.
XI	11	Metaalnijverheid, scheeps-, vliegtuig- en wagenbouw
XIV	14	Papiernijverheid
XV	15	Textielnijverheid
XVI	16	Gas-, elektriciteits-, en waterleidingbedrijven
XVII	17	Bereiding van voedings- en genotsmiddelen

### Verklaring grootteklassennummers

1954	1956/1960	aantal werknemers
Ia	A	10 t/m 25
Ib	B	26 t/m 50
II	C	51 t/m 100
III	D	101 t/m 200
IV	E	201 t/m 500
V	F	500 en meer

Bedrijfstellingen	1954		1956		1960	
	klassen	aantal	klassen	aantal	klassen	aantal
Abcoude			11-A	2	11-A	2
			17-A/C	2	17-A/C	2
				4		4
Amerongen	I-III	1	1-D	1	1-D	1
			5-A	1		
	XI-Ia XVII-Ib	1 1 3	11-A	2	6-A	1
			17-A	1	7-B	1
					11-A	3
			5		6	
Amersfoort	I-Ib	1	1-B	1	1-C	1
	III-Ia/V	8	3-A/C	7	3-A/C	7
	IV-V	1				
	V-Ib/V	7	5-A/D	10	5-A/D	11
	VI-Ia/Ib	3	6-A/C	7	6-A/C	5
	VII-Ia/II	12	7-A/C	12	7-A/C	11
	XI-Ia/V	22	11-A/F	40	11-A/F	54
			14-A	1	14-B/D	2
	XV-Ia/II	2	15-A/C	2	15-B	2
	XVII-Ia/IV	15	17-A/E	21	17-A/D	19
		71		101		112
Baarn	I-Ib	1	1-B	2	1-B/C	2
	III-Ia/III	7	3-A/D	5	3-A/D	6
	V-Ia	2	5-A	3	5-A/F	4
	VI-Ia/IV	4	6-A/F	4	6-A	2
	VII-Ia/Ib	3	7-A	2	7-A	1
	IX-Ia	1	9-A	1	9-B	1
	XI-Ia	5	11-A/C	5	11-A/C	11
			14-A/D	2		
	XV-Ib	1	15-B	1	15-B	1
	XVII-Ia/III	6	17-A/D	6	17-A/D	5
		30		31		33
Benschop	XI-Ia	1	11-A	1	11-A	1

Klassen: eerste getal bedrijfsklassennummer, tweede getal  
grootteklassennummer

Blad 1

Bedrijfstellingen	1954		1956		1960	
	klassen	aantal	klassen	aantal	klassen	aantal
De Bilt	I-la	1	1-A	1	1-A	1
	III-lb	1	3-A/D	4	3-B	2
	V-la/III	2			5-A/D	3
	VI-la	1	6-B	1	6-A	1
	VII-la/lb	2	7-A/B	3	7-A/B	2
					9-B	1
	XI-la/IV	15	11-A/E	12	11-A/E	12
	XVII-la	2	17-A	2	17-A/B	2
		24		23		24
Breukelen	I-la	1	1-B	1	1-B	1
	III-la	2	3-A	1	3-A	1
	VI-la	1	6-A	2	6-A	2
	VII-la	2	7-A	2	7-A	1
	XI-la/IV	4	11-A/C	4	11-A/C	9
	XVII-lb/IV	2	17-B	2	17-B/D	2
		12		12		16
Bunnik	I-IV	1	1-B	1	1-B	1
	VI-II	1	6-C	1	6-C	1
	XI-la	1			11-C	1
	XVII-la	1	17-B	1	17-D	1
		4		3		4
Bunschoten	V-IV	1			1-A	1
			6-E	1	5-A/B	2
	IX-lb/III	2	9-E	1	7-B	1
	XI-la/IV	2	11-A/F	3	9-D	1
			15-B	1	11-A/E	3
	XVII-la/lb	3	17-A/B	4	17-A/B	4
		8		10		12
Doorn	III-la	1	3-A	1	3-A	1
					5-A	1
	VI-la	1				
	VII-la	1	7-A/B	2	7-A/B	2
	XI-la	2	11-A	2	11-A	2
	5		5		6	

Klassen: eerste getal bedrijfsklassennummer, tweede getal  
grootteklassennummer

Blad 2

Bedrijfstellingen	1954		1956		1960	
	klassen	aantal	klassen	aantal	klassen	aantal
Driebergen			1-A	1	1-A	1
			3-A	1	3-A	1
			6-C	1	6-C	1
	VI-II	1	7-A/B	4	7-A/B	4
	VII-Ia/Ib	4	9-B	1	9-C	1
	IX-Ib	1	11-A/B	5	11-A/C	6
	XI-Ia/II	4	17-A/E	4	17-A/E	5
XVII-Ia/IV	4					
		14		17		19
Eemnes	I-Ib/IV		1-E	1	1-E	1
			6-A	1		
			11-A	1	11-A	1
		2		3		2
Harmelen			11-A	1	11-A	1
Hoogland	XI-Ib XVII-Ib				9-A	1
					11-A	1
				17-A/B	2	17-A/B
		3		2		4
Houten	XVII-Ia	1	17-A	1	17-A	1
Jutphaas	XI-Ib/IV		5-D	1	1-A/D	1
			6-A	2	5-D	
			11-A/E	3	11-A/E	4
		3		6		5
Kamerik					7-A	1
Leersum	XVII-Ib		11-A	1	11-A	1
			17-A	1	17-A	1
		1		2		2

Klassen: eerste getal bedrijfsklassennummer, tweede getal grootteklassennummer

Blad 3

Bedrijfstellingen	1954		1956		1960	
	klassen	aantal	klassen	aantal	klassen	aantal
Leusden			17-A	1	17-A	2
Linschoten	I-la/lb IV-la	3	1-B	3	1-A/C	3
		1	6-A	1	6-A 11-B	1 1
	4		4		5	
Loenen	VI-II	1	1-A 6-C 17-A	1 1 1	1-B 6-B 17-A	1 1 1
		1		3		3
Loosdrecht	I-la/lb	2	1-A/C	2	1-A/C	2
	V-II	1	5-B	1	5-B	1
	VI-la/lb	2	6-A	2	6-A 11-A	2 2
	XV-lb	1	15-B	1	15-B 17-E	1 1
	6		6		9	
Lopik	XVII-la	1	5-A 11-B 17-A	1 1 2	5-B 11-B 17-A	1 1 1
		1		4		3
Maarn	V-II	1	5-C 6-C 11-A	1 1 2	1-A 5-C 6-C 11-A	1 1 1 3
		2		4		6
	3					
Maarsse	V-la/IV	4	5-A/E 9-A/C	4 2	1-A 5-A/E 9-A	1 4 1
		9	11-A/E	8	11-A/E	8
	XI-la/IV	4	17-A/E	4	17-A/E	4
	XVII-la/IV	4				
	17		18		18	

Klassen: eerste getal bedrijfsklassennummer, tweede getal grootteklassennummer

Blad 4

Bedrijfstellingen	1954		1956		1960	
	klassen	aantal	klassen	aantal	klassen	aantal
Mijdrecht	III-III	1	1-C	1	1-A/B	2
	IV-lb	1	3-D	1	3-D	1
	V-la/II	3	5-A/C	4	5-A/C	4
	VI-la/lb	3	6-A/B	3	6-A/B	2
			7-A/C	3	7-A/B	3
	IX-lb	1	9-C	1	9-A/B	2
	XI-la/II	4	11-A/C	5	11-A	3
	XV-lb	1			15-B	1
		14		18	18	
Nigtevecht	IX-II	1	1-A	1	1-A	1
	XI-la	1	9-D	1	9-C	1
		2	11-B	1	11-B	1
			3		3	
Polsbroek	VI-la	1			11-A	1
Renswoude	XI-lb	1	11-B	1	11-A	1
		1		1	17-A	1
					2	
Rhenen	I-lb/III	4	1-A/D	5	1-A/D	6
	V-la/lb	4	5-A/C	3	5-A/D	5
	VI-la/lb	3	6-A/C	4	6-A/C	4
			7-A/C	2	7-A/B	2
	IX-la	1	9-A	1		
	XI-la/III	6	11-A/B	7	11-A/C	7
	XV-lb/III	3	15-B	2	15-B/C	3
	21		24		27	
Schalkwijk	XVII-la	1	17-A	1	17-A	1

Klassen: eerste getal bedrijfsklassennummer, tweede getal grootteklassennummer

Blad 5

Bedrijfstellingen	1954		1956		1960		
	klassen	aantal	klassen	aantal	klassen	aantal	
Soest	I-la/lb	3	1-A/C	3	1-A/C	4	
	III-II	1	3-D	1	3-A	1	
	V-la/lb	2	5-a/b	3	5-A/D	6	
					6-A	1	
	VII-la/lb	2	7-A/C	7	7-A/C	5	
	XI-la/III	10	11-A/C	15	11-A/C	21	
	XIV-la/III	2	14-A	1	14-D	1	
	XV-lb/III	2			15-B	1	
		22		30		40	
Stoutenburg					6-A	1	
					11-A	1	
	XVII-la	1	17-A	1	17-A	1	
			1		3		
Utrecht	I-la/III	9	1-A/C	10	1-A/D	10	
	III-la/IV	33	3-A/E	29	3-A/E	38	
	IV-la/II	3					
	V-la/IV	11	5-A/E	13	5-A/E	17	
	VI-la/IV	18	6-A/E	21	6-A/E	19	
	VII-la/IV	35	7-A/E	42	7-A/E	40	
	IX-la/IV	6	9-A/E	5	9-A/E	4	
	XI-la/V	72	11-A/F	122	11-A/F	123	
	XIV-la/III	5	14-A/D	11	14-A/D	6	
	XV-la/II	8	15-B	3	15-A/C	5	
	XVII-la/IV	45	17-A/F	42	17-A/F	31	
			245		259		245
	Veenendaal			1-A	1		
III-la		2	3-A	2	3-A	2	
			5-C	1	5-C	1	
VI-la/II		1	6-B	1	6-A	1	
VII-la/IV		3	7-A/C	5	7-A/D	4	
XI-la/IV		6	11-A/E	10	11-A/E	12	
XV-lb/V		8	15-C/F	7	15-B/F	5	
XVII-lb/V		5	17-A/F	4	17-A/F	4	
		25		31		29	

Klassen: eerste getal bedrijfsklassennummer, tweede getal grootteklassennummer

Blad 6

Bedrijfstellingen	1954		1956		1960	
	Klassen	aantal	Klassen	aantal	Klassen	aantal
Vinkeveen	I-II	1	1-C	1	1-A/D	2
	VII-Ia/Ib	2	6-A	2	6-A	2
		3	7-A	2	7-A	2
			5		6	
Vleuten/ De Meern	VI-Ia	1	6-a	1	6-a	1
	XI-III	1			11-A/E	4
	2	1			5	
Vreeland			11-D	1	11-D	1
Vreeswijk	I-Ib	1	1-C	1	1-B	1
	XI-Ia/Ib	2	11-A/C	2	10-B	1
		3		3	11-A/B	2
					4	
Westbroek	VII-Ia	1	7-A	1		
Willeskop	I-II	1	1-B/C	2	I-B	2
	XVII-Ia	2	17-A	1	17-A	1
		3		3		3
Wilnis	I-II	1	17-A		6-A	1
	XVII-Ia	1		1		
		2		1		
Woudenberg	XI-Ia/IV XVII-Ib/II		7-A	1	9-A 11-B/C 17-A/C	1 4 3 8
		2	9-A	1		
		2	11-B	3		
		4	17-A/C	3		
			8			
Wijk bij Duurstede	I-Ib/III	2	1-B/D	2	1-A/D	3
	VII-Ib	1	7-B	1	7-A/B	2
		3		3	17-B	1
					6	

Klassen: eerste getal bedrijfsklassennummer, tweede getal  
grootteklassennummer

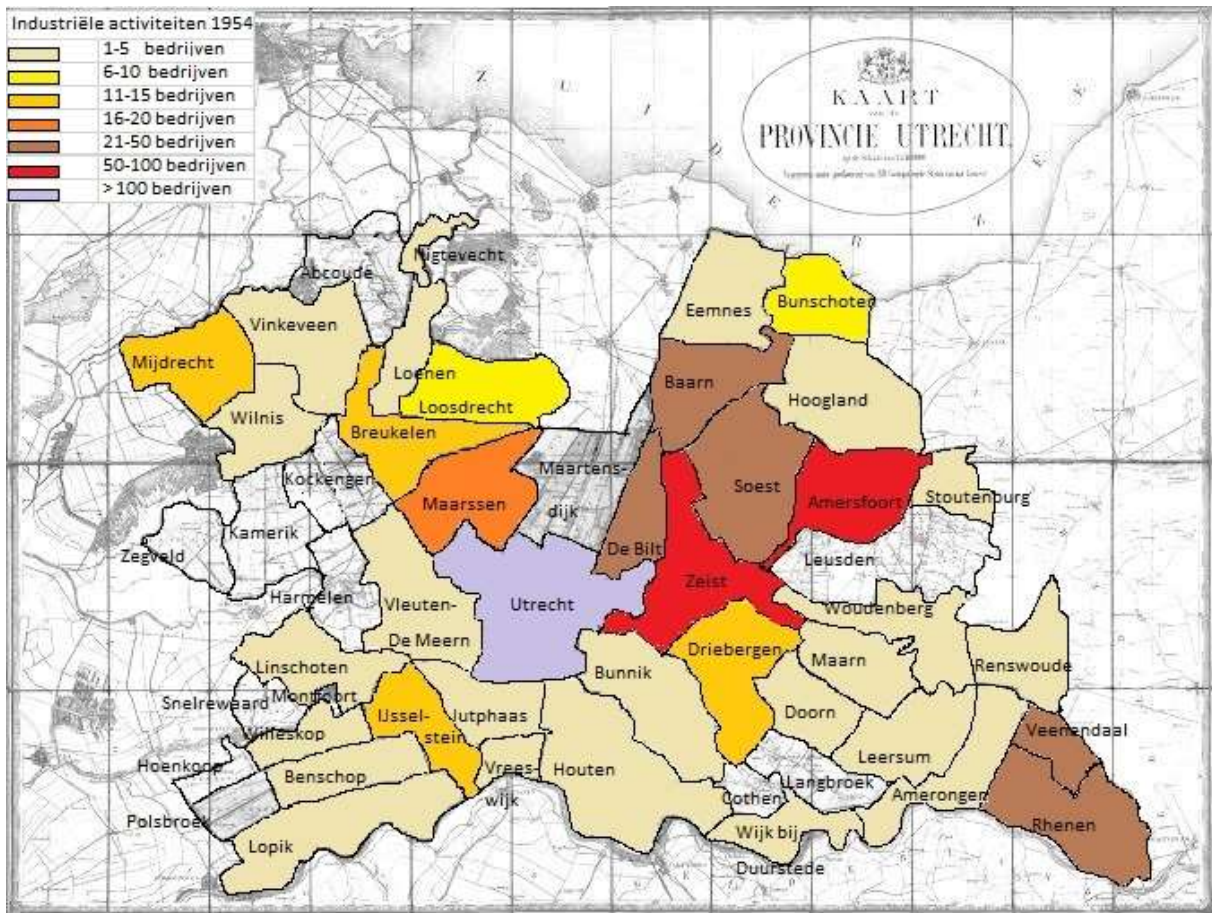
Blad 7

Bedrijfstellingen	1954		1956		1960	
	Klassen	aantal	Klassen	aantal	Klassen	aantal
IJsselstein	I-Ib	1	1-B	1	1-B	1
	VI-Ia/III	11	6-A/D	11	3-A	1
			7-A	1	6-A/D	10
			17-A	1	7-C	1
				11-A/B	3	
				17-A	2	
		12		14		18
Zeist			1-B	1	1-A	1
	III-Ia/II	6	3-A/D	6	3-A/D	6
	IV-II	1	4-B	1		
	V-Ia/II	5	5-A/C	5	5-A/C	8
	VI-Ia	2	6-A	2	6-A	3
	VII-Ia/IV	7	7-A/E	8	7-A/E	6
	XI-Ib/IV	26	11-A/F	34	11-A/F	39
	XIV-III	1	14-D	1	14-A/E	2
	XV-II	1	15-C	1	15-B	1
	XVII-Ia/II	7	17-A/C	8	17-A/C	6
		56		67		72

Klassen: eerste getal bedrijfsklassennummer, tweede getal grootteklassennummer

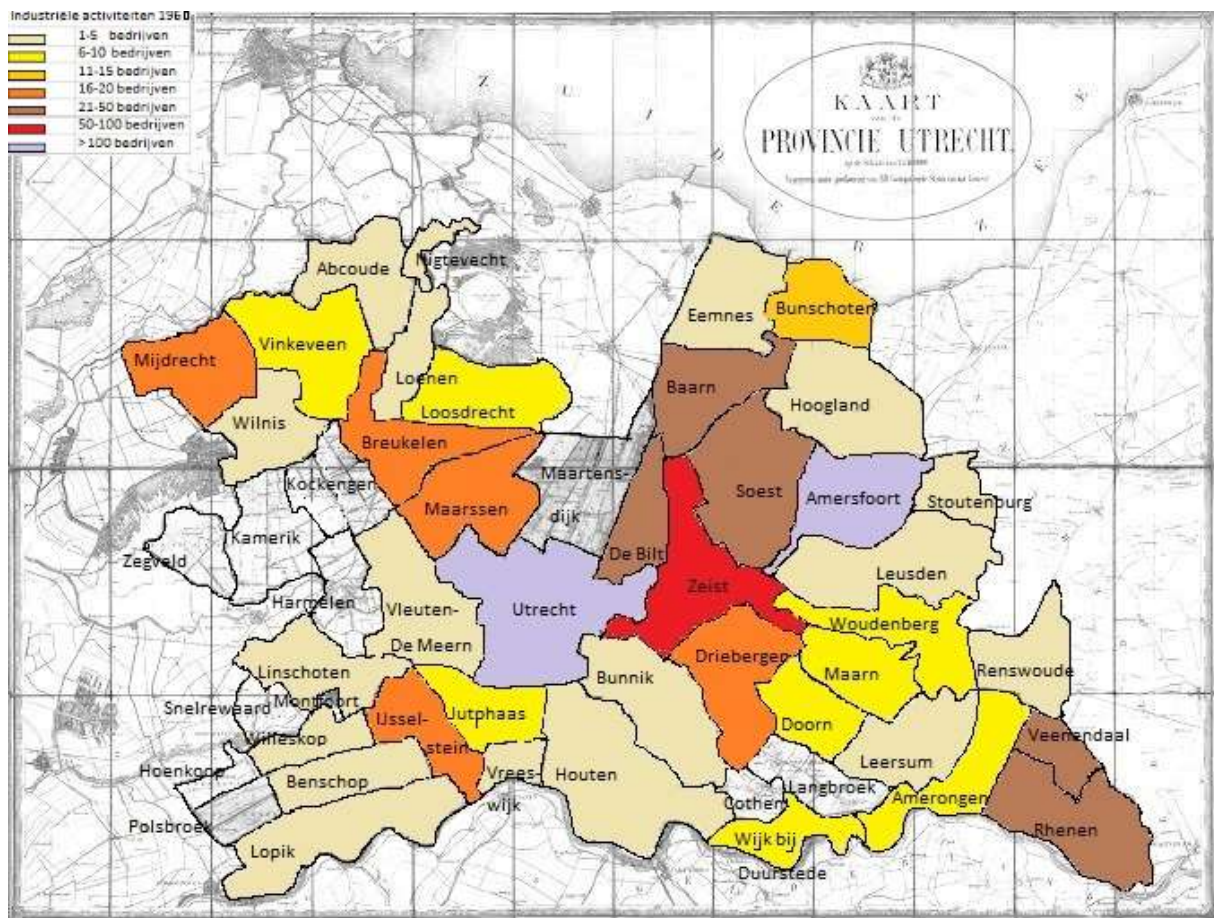
Blad 8

Peiljaar 1954



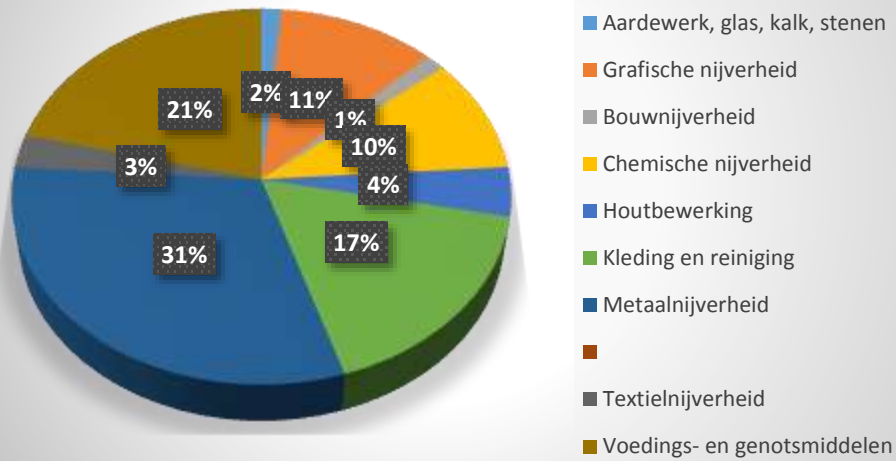


# Peiljaar 1960

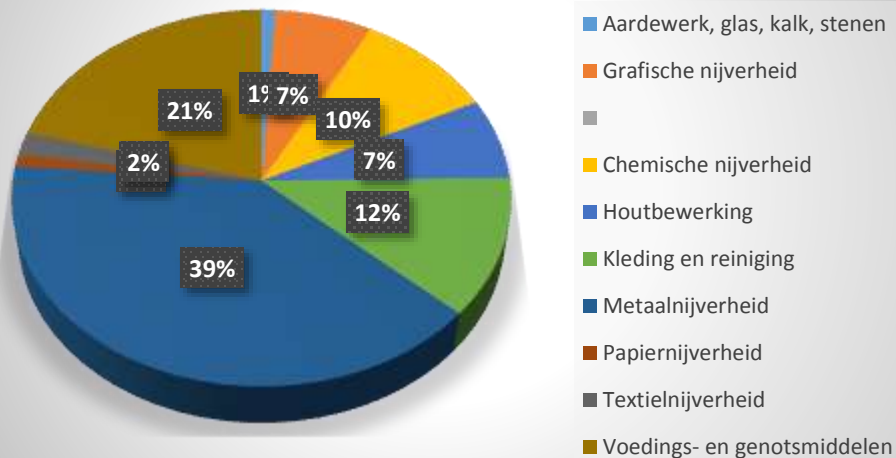


## Bijlage II

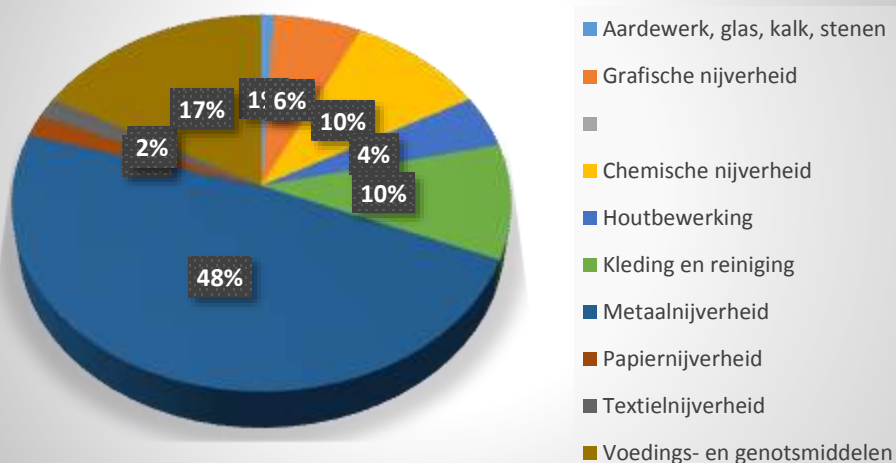
### Amersfoort bedrijfstelling 1954



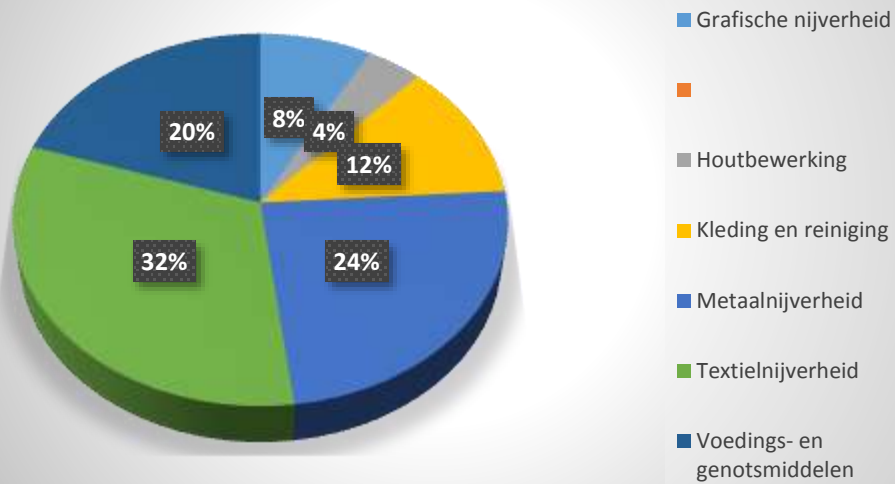
### Amersfoort bedrijfstelling 1956



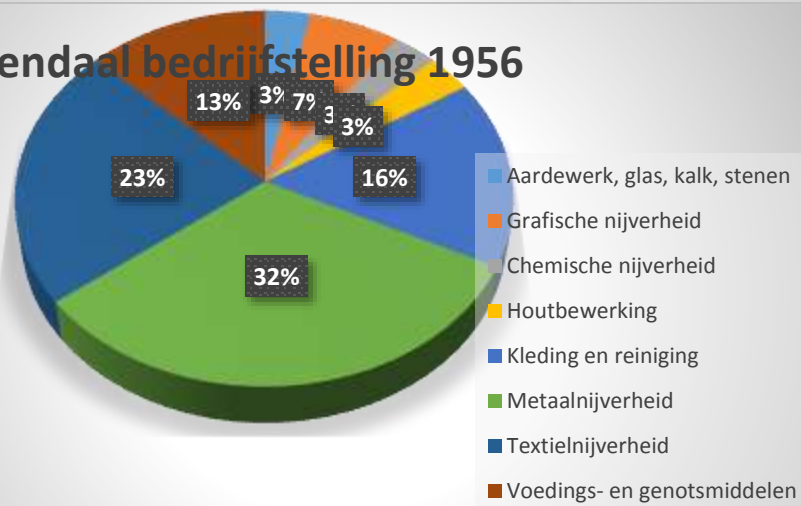
### Amersfoort bedrijfstelling 1960



## Veenendaal bedrijfstelling 1954



## Veenendaal bedrijfstelling 1956



## Veenendaal bedrijfstelling 1960

